

Be ypatingų, toli ir giliai siekiančių įžvalgų ir išvadų. Be ketinimų būtinai viską aprėpti ir išsiaiškinti. Į knygelę sudėjome tai, ką kelionėje po Šiaurės vakarų Lietuvą, lydimi gražių žmonių, savo akimis pamatėme, išgirdome. Garsios, kilmingos grafų Zubovų giminės „lietuviškoji“ istorija – vis dar neatskleista paslaptis. O atskleistoji jos dalelė – vis dar mūsų nepamatyta, neperskaityta ir nesuvokta. Nors tai istorija, formavusi ne tik mūsų valstybę, bet ir mūsų sąmonę.

Todėl šiandien Jūsų rankose šis gidas. Skirtas įstabiai kelionei maršrutu Plungė–Žadeikiai–Kretinga–Pryšmančiai–Dimitravas–Grūšlaukė–Akmenė–Dabikinė–Medemrodė–Žagarė–Švetpolė–Joniškis–Saugėlaukis–Skaistgirys–Vaizgučiai–Gruzdžiai–Šiauliai–Ginkūnai–Aleksandrija–Bubiai–Beinoriškė–Plungė.

Tegul nenustebins Jūsų margas knygelės skyrių stilius ir „svoris“, tekstai, net nuotaika. Nes toks pat įvairus ir labai skirtingas yra ir Šiaurės vakarų Lietuvos Zubovų atminties ir palikimo laukas.

Kelionę pradėti kviečiame Plungėje (nes čia puikioji bibliotekos laikrodinė!). Skaityti patartume pradėti nuo Šiaulių (nes ten – istorijos pradžia, dvasinis ir fizinis Zubovų giminės centras).

Atsiprašome iš turo „iškritusios“ Grūšlaukės – na, tiesiog, nieko „pačiupinėjamo“ ten nebelikę... Tikimės būti suprasti ir už kiek kitokį žvilgsnį į Šiaurę (Žagarę, Akmenę, Joniškį) – labai jau daug ten baltų dėmių... Tad – kviečiame pakeliauti. Ir kur nors pakely susitikime?

PLUNGĖ



Paprastoji bitkrėslė (lot. *Tanacetum vulgare*)

PLUNGĖS DVARAS

1806 m. Plungės dvarą iš Vincento Potockio įsigijo Rusijos imperatorės Jekaterinos II dvaro didikas, paskutinyasis imperatorės favoritais grafas, šviesiausias kunigaikštis Platonas Zubovas (1767 – 1822). Ir iki 1873 m. Plunge valdė Zubovai: Platono brolio Nikolajaus (1763 – 1805) sūnus Aleksandras (1797 – 1875) ir šio sūnus Platonas (1835 – 1890). Jei iki tol Plunge valdė didikai apsiribodavo bažnyčių fundacijomis ir globa, Zubovai buvo pirmieji Plungės dvare ir miestelyje ėmėsi platesnio masto investicijų. Parke iškasti 7 tvenkiniai, formuojama želdynų struktūra, takai, iškilo nauji profesionaliosios architektūros mūriniai pastatai. Pietrytinėje parko dalyje pastatoma imponantiška Florencijos stiliaus vila su bokšto laikrodžiu – laikrodinė. Mieste iškilo bažnyčios varpinė, žydų sinagoga, kapinėse – Visų Šventųjų koplyčia su laidojimui skirtais rūšiais. Taip atsinaujinus miestelio funkcinėms erdvėms ir sakralinės paskirties pastatams, pasikeitė Plungės urbanistinis veidas, įgydamas skoningai ir su rūpesčiu tvarkomos privačios valdos įvaizdį.

1873 m. Plungės dvarą, miestelį bei jam priklausiusius palivarkus iš Platono Zubovo (1835 – 1890) įsigijo jauniausias Rietavo dvaro savininko Irenėjaus Oginskio sūnus – kunigaikštis Mykolas Oginskis (1849–1902). Nugriovus senuosius, Zubovams priklausiusius rūmus, pastatytas puošnus, ir šiandien Plungės dvarą reprezentuojantis rūmų ansamblis. Šaliai laikrodinės įrengiama vasaros oranžerija. Plungės dvaras suklestėjo, tapo grožiu ir kultūrine bei visuomenine veikla išgarsėjusia rezidencija.



Laikrodinė. Algimanto Verkio foto, 2018

1846 m. pastatyta **laikrodinė** yra seniausias išlikęs Plungės dvaro statinys ir seniausias žinomas mūrinis pastatas Plungėje. Bokšte įkeltas unikalus inkarinį mechanizmą turintis laikrodis ir varpas.



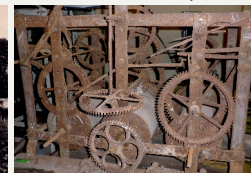
Laikrodinė-oranžerija.
Aksandro Zientarskio piešinys, XIX a.



Laikrodinės varpas.
Romeo Pinevičiaus foto, 2016



Laikrodinė, ~ 1930



Laikrodinės laikrodžio mechanizmas.
Kristinos Paulauskaitės foto, 2012

PLUNGĖS DVARAS

Plungės dvaro sodyba:

- ✕ Laikrodinė;
- ✕ Senieji rūmai;
- ✕ Parkas.

Statiniai Plungės mieste:

- ✕ Bažnyčios varpinė;
- ✕ Visų Šventųjų koplyčia;
- ✕ Maloningosios Mergelės Marijos koplytėlė.

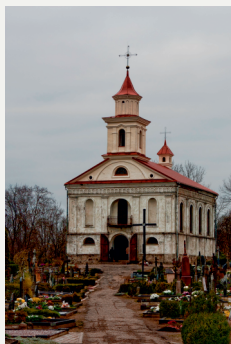


Приходское кладбище Плузняны.
Парapiinėj kapaj Plunge. Afairukas. 1911.
Vytauto Eiduko archyvas.

Visų Šventųjų koplyčia Plungės senosiose kapinėse pastatyta 1858 m. parapijiečių ir grafo Zubovo lėšomis. Ją statė vietiniai meistrai, kurių trys – mūrininkas, skardininkas ir dailidė – tam tikslui grafo Zubovo iniciatyva buvo išsiųsti į Prūsiją pasimokyti šių amatų.



Plungės senoji (medinė) ir naujoji (mūrinė) bažnyčios ir varpinė. ~ 1933.
Vytauto Eiduko archyvas.



Visų Šventųjų koplyčia
senosiose kapinėse.
Romeo Pinevičiaus foto, 2011



Algimanto Verkio foto. 2018

1850 m. vyskupo Motiejaus Valančiaus Plungės bažnyčios vizitacijos akte rašoma: „Vietoj senos medinės **varpinės** Jo Didenybės Leono Studzinskio pastangomis už Plungės paveldėtojo Jo Didenybės grafo Aleksandro Zubovo lėšas praeitą vasarą iš plytų išmūryta nauja trijų tarpsnių Varpinė“.



Maloningosios Mergelės Marijos
koplytėlė. XIX a.



Kristinos Paulauskaitės foto, 2018

Prieš pagrindinius dvaro sodybos vartus stovinti tašyto akmens **Maloningosios Mergelės Marijos koplytėlė** tikrai mena buvusius dvaro šeimininkus Zubovus.

Plungės dvaro sodyba:

✂ Laikrodinė

1846 m. (ant pamatų akmens iškalta data) pietrytinėje parko

dalyje pastatoma neogotikinė Florencijos stiliaus pilaitė – laikrodinė su bokšto laikrodžiu. Tai seniausias iki šiol išlikęs Plungės dvaro statinys ir seniausias žinomas mūrinis pastatas Plungėje. Bokšte įkeltas unikalus inkarinį mechanizmą turintis laikrodis, kas ketvirtį laiką „skaičiavęs“ varpas. Kokia buvo viso pastato paskirtis, nėra tiksliai žinoma. Vėliau, Mykolo Oginskio laikais, laikrodinėje, kaip manoma, gyveno bokšto laikrodį prižiūrėjęs laikrodininkas ir daržininkas, rūpinęsis šalia laikrodinės įrengta vasaros oranžerija (tai buvo viena iš dviejų tuo metu dvare buvusių oranžerijų). 2012 m. laikrodinė ir bokšto laikrodis restauruoti, čia įsikūrė Plungės rajono savivaldybės viešoji biblioteka.

✂ Senieji rūmai

Senieji dvaro, grafų Zubovų, rūmai stovėjo labai gražioje vietoje, ant viršutinės terasos krašto priešais dabartinius, M.Oginskio statytus rūmus. Tai buvo dviejų aukštų pastatas: pirmas aukštas – mūrinis, antras – medinis. Ilgai nebuvo žinoma, kur tiksliai stovėjo senieji dvaro rūmai. Kol viską vieną dieną išsprendė... atsitiktinumas. Pradėjus parko teritorijos rekonstrukciją ir pradėjus ardyti senuosius laiptus, buvo atverti senųjų rūmų pamatai. Aptikti prabangūs radiniai – prancūziškas, vokiškas, rusiškas porcelianas, stiklas, kristolas, keramika rodė, kad pastatas yra tikrai reprezentacinis. Įrenginėjant naujus laiptus senieji rūmai buvo nugriauti.

✂ Parkas

Išgiję dvarą grafai Zubovai ėmė kurti ir parką. Būtent tada įrengtos šiandien parką puošiančios dvi, rytinė ir vakarinė, tvenkinių sistemos. Oginskiai jau vėliau jas rekonstravo, įrengė protakas, pastatė tiltelius. Jau grafų Zubovų laikais parke buvo formuojamos terasos, alėjos, sodinami medžiai.

Statiniai Plungės mieste:

✂ Bažnyčios varpinė

Sekant 1850 m. vyskupo Motiejaus Valančiaus Plungės bažnyčios vizitacijos aktu, varpinės pastatymo data turėtų būti 1849 m., nors ant pastato likęs įrašas – „1850 m.“. Varpinės bokšte įkelti 5 varpai. Vertingiausias, senasis, suskilęs ir jau nebenaudojamas varpas išlietas 1646 m. Pasakojama, kad 1861 m. iš šios varpinės balkono tardytojas Mykolas Dobševičius perskaitė manifestą apie baudžiavos panaikinimą. 1937 m., siekiant praplatinti gatvę, norėta varpinę nugriauti, bet pastatas buvo apgintas.

✂ Visų Šventųjų koplyčia

Romantinio klasicizmo stiliaus koplyčią Plungės senosiose kapinėse statė vietiniai meistrai, kurių trys – mūrininkas, skardininkas ir dailidė – tam tikslui grafo Zubovo iniciatyva buvo išsiųsti į Prūsiją pasimokyti šių amatų. Ši koplyčia – lyg maža bažnytelė su bokštu, trimis altoriais, sakykla, choro balkonu, presbiterija. Koplyčioje buvo ir varpas, nulieta 1863 m. Pirmojo pasaulinio karo metais varpas paslėptas, vėliau perkeltas į Plungės bažnyčios varpinę, tačiau kur jis dabar, nėra žinoma. Kapinių koplyčia turi laidojimo rūsius, kuriuose buvo laidojami apylinkių bajorai. Koplyčia renovuota, joje aukojamos Šv. Mišios.

✂ Maloningosios Mergelės Marijos koplytėlė

Ant koplytėlės iškaltas užrašas skelbia, kad ji pastatyta 1845 m. gegužės 17 d., pašventinta to paties mėnesio 20 d. Fasado pusėje esančiame įraše prašoma Švč. Mergelės Marijos globos. Plungiškiečiai, miestelio apylinkių gyventojai, ateidami į miestą ar iš jo išvykdam, būtinai čia sustodavo ir atiduodavo pagarbą Dievo motinai.

KRETINGA



DVARAI:

- ✕ KRETINGOS;
- ✕ ŽADEIKIŲ;
- ✕ PRYŠMANČIŲ;
- ✕ DIMITRAVO.



Siauralapis gaurometis (lot. *Chamaenerion angustifolium*)

KRETINGOS DVARAS

Kretingos dvarą kaip ir Plungės dvarą, iš Vincento Potockio Platonas Zubovas nupirko tais pačiais, 1806 m. (kovo 8 d.). Po jo mirties valdą laikinai administravo sūnėnas, vyriausiojo brolio Nikolajaus Zubovo sūnus, tikrasis valstybės patarėjas Aleksandras Zubovas. 1816 m. dvare tarp rūmų ir sodo užbaigtas formuoti peizažinis parkas, aptvertas palei kelią (dab. Vilniaus gatvė) išmūryta akmenų tvora, parke pasodintos kaštonų alėjos.

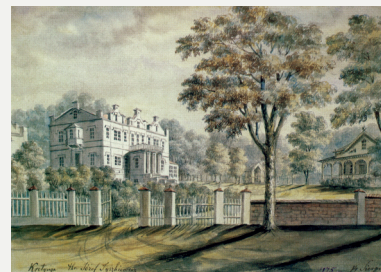
1827 m. visi Lietuvoje buvę P. Zubovo dvarai atiteko broliui, Rusijos kariuomenės generolui majorui Dmitrijui Zubovui. 1828 m. balandžio 20 d. Kretingos dvarą už 250 000 sidabro rublių D. Zubovas 9 metams užstatė grafiui Mykolui Tiškevičiui. Pagal 1839 m. sudarytą Dmitrijaus Zubovo turtų dalybų aktą Kretinga atiteko vieninteliui grafo sūnui, tikrajam valstybės patarėjui, Rusijos imperatoriškųjų rūmų hofmeisteriui Nikolajui (Mikalojui) Zubovui. Jo valdymo metais buvo rekonstruotas ūkvedžio namas su skalbykla, ūkiniai gamybiniai pastatai, pastatyti istorizmo architektūros neoklasicizmo stiliaus tinkuoto mūro dvaro rūmai, kiti mūriniai ūkiniai pastatai.

1864 m. Kretingos dvarą Nikolajus Zubovas išnuomojo Lentvario grafiui Juozapui Tiškevičiui ir užrašė antrajam savo sūnui, Rusijos kariuomenės atsargos pulkininkui Gavrilui (Gabrieliui) Zubovui. Dvarą G. Zubovas paveldėjo tėvui 1871 m. mirus, tačiau netrukus už jo skolas dvaras buvo aprašytas ir parduotas Sankt Peterburge surengtose varžytnėse, kuriose jį nupirko Juozapas Tiškevičius. G. Zubovas turėjo teisę per vienerius metus po varžytnių dvarą išsipirkti, tačiau to nepadarė. Tuo metu atsirado pasakojimas, kad G. Zubovas Kretingą J. Tiškevičiui pralošė kortomis. Mat, tais laikais aristokratui garbingiau buvo savo turtą pralošti, negu gėdingai jo netekti prasiskolinus varžytnėse.

Po 1875 m. dvaras tapo Juozapo Tiškevičiaus šeimos rezidencija. J. Tiškevičius rekonstravo pačius rūmus, du atskirus jų korpusus sujungė keturių aukštų oranžerija su didžiausiu Europoje privačiu Žiemos sodu.



Kretingos dvaro rūmai XX a. pradžioje. Atvirukas. Išleido Paulina Mongirdaitė. Palanga, ~ 1905. Kretingos muziejus (IF-5179)



Neoklasicizmo stiliaus mūriniai rūmai Kretingoje statyti tarp 1860 ir 1874 metų.

Kretingos dvaro rūmai nuo gatvės pusės. Dail. Napoleonas Orda. 1875. Krokuvos nacionalinis muziejus

KRETINGOS DVARAS

Kretingos dvaro sodyba:

- ✕ Rūmai;
- ✕ Ūkvedžio namas;
- ✕ Tvorą su vartais.



Foto iš interneto

Ūkvedžio namas.



Jolantos Klietkutės foto. 2020

Vienoje iš ūkvedžio namo patalpų buvo įrengta erdvi salė, puošta augalinio ir geometrinio ornamento sienine ir lubų tapyba.

Kretingos dvaro sodyba:

✂ Rūmai

Neoklasicizmo stiliaus mūriniai rūmai Kretingoje statyti tarp 1860 ir 1874 metų. Pagrindinio (rytinio) korpuso statyba rūpinosi dvaro savininkas Nikolajus Zubovas, o vakarinio korpuso – dvaro nuomininkas Juozapas Tiškevičius. Dvarą nupirkęs J. Tiškevičius abu korpusus sujungė iš pradžių medine galerija. Rytinio korpuso I aukšte veikė savininkų ir svečių valgomieji (salonai), Baltoji (Pokylių), Rausvoji (Muzikos) ir Žalioji salės, II aukšte buvo įrengti kambariai grafų vaikams ir jų guvernantėms, o pusrūsyje – tarnautojų virtuvė, valgomasis, ūkinės ir gyvenamosios patalpos. Rūmų interjerą puošė medžioklės trofėjai, prabangūs gobelenai, paveikslai, žymiausių grafų Tiškevičių giminės atstovų portretų galerija. Abu rūmų korpusus 1881 m. sujungė stiklinė oranžerija su didžiausiu Europoje privačiu Žiemos sodu, o taip pat galerija, kurioje buvo įrengta dvaro virtuvė. Vakarinio korpuso I aukšto patalpose veikė dvaro kanceliarija, telegrafas, gydytojo butas, o II aukšte – grafų apartamentai su erdviais kambariais, miegamuoju, biblioteka ir voniomis.

✂ Ūkvedžio namas

Dviejų aukštų mūrinis namas pastatytas Dmitrijaus Zubovo laikais 1834 m. prie pagrindinio tvenkinio užtvankos vietoje sudegusio senesnio pastato. Jis akmenų mūro, kampinio plano, su upelio pakrantėje pristatytu vienaaukščiu fligeliu. Pastate buvusios įrengtos gyvenamosios ir administracinės dvaro ūkvedžio ir tarnautojų (staliaus, vežėjo, arklaininko, finansų tvarkytojo) patalpos, o vienoje jų buvusi įrengta erdvi salė, puošta augalinio ir geometrinio ornamento sienine ir lubų tapyba. Manoma, kad kol buvo statomi pagrindiniai rūmai, čia apsisistodavo dvaro savininko Nikolajaus Zubovo ir dvaro nuomininko Juozapo Tiškevičiaus šeimos. Be to, pasakojama, kad „Senuoju palociumi“ vadintame pastate, sudegus rūmų vakariniam korpusui, buvo apsigyvenusi

grafiėnė Sofija Tiškevičienė. Aleksandro Tiškevičiaus laikais puošnioji salė buvo paversta staliaus dirbtuvėmis ir grafo lengvojo automobilio garažu, o šalia esančiose patalpose veikė dvaro skalbykla.

2015 m. renovuotame pastate įsikūrė muziejaus administracija, rinkinių saugyklos, o pusrūsyje įrengta Kretingos krašto ekspozicija.

✂ Tvorą su vartais

Nuo seno palei dvarą su miestu jungiantį kelią stovėjo tvora, juosusi priešais rūmus nuo XVIII a. plytėjusį didžiulį vaismedžių sodą. Grafo Platono Zubovo laikais, 1816 m. baudžiauninkai, parsivežę kalnus akmenų, greitai išmūrijo aukštą akmeninę tvorą. Kad ilgiau laikytų ir daugiau atrodytų, jos viršus buvo dengtas čerpėmis. Tuo tarpu tarp jos ir tvenkinio buvo pastatyta medinė statinių tvora, kurią prilaikė tinkuoto mūro stulpai. Joje buvo įrengti pagrindiniai vartai įvažiuoti į rūmų kiemą. Vėliau vietoje medinės tvoros Juozapas Tiškevičius pratęsė akmeninę, o pagrindinius vartus įrengė tarp parterio ir geometrinio parko. Tuo pačiu jis nuo Zubovų statytos tvoros iki dvaro sodybos pietinės ribos išmūrijo raudonų plytų tvorą. Abi šios tvoros po 2004 m. buvo restauruotos ir tebesaugo dvaro sodybą ir šiandien.

ŽADEIKIŲ DVARAS

Tai buvęs Kretingos dvaro palivarkas – ūkinis-gamybinis padalinys, kurį 1846 m. Žadeikių kaimo žemėje įkūrė Nikolajus Zubovas. Tuo pat metu pietiniame kaimo žemių pakraštyje prie Minijos upės buvo pastatytas Miniuvkos (Mineikiškės) palivarkas. Abu palivarkus 1871–1874 m. valdė įkūrėjo sūnus Gavrilas Zubovas, 1874–1891 m. – grafas Juozapas Tiškevičius, 1891–1924 m. – jo sūnus Aleksandras Tiškevičius.

Ūkiniai-gamybiniai sodybos pastatai pradėti statyti Nikolajaus Zubovų laikais, o apie 1855 m. tarp Žadeikių ir Miniuvkos palivarkų Minijos dešiniajame krante baudžiauninkų rankomis buvo pasodintas ažuolynas, dabar vadinamas Daigyno mišku. XIX a. pab. – XX a. pr. A. Tiškevičius užbaigė ūkinį-gamybinių pastatų statybą, pastatė mūrinius palivarko administracijos namus (rūmus).

Lietuvos žemės reformos valdyba 1924 m. abu palivarkus nusavino, žemę išparceliavo ir išdalino kumečiams bei Lietuvos kariuomenės kariams savanoriams. Miniuvkos palivarkas buvo panaikintas, sodyba – nugriauta, o Žadeikių palivarko žemėje apsigyvenę naujakuriai savo gyvenvietei 1927 m. gegužės 10 d. oficialiai susigrąžino Žadeikių kaimo pavadinimą. Šiame kaime pasilikusi palivarko sodyba su 80 ha dirbamos ir miško žemės tapo valstybiniu pavyzdiniu ūkiu, kurį iš pradžių leista nuomotis A. Tiškevičiui.

1927 m. ūkį išsinuomojo, o 1939 m. sodybą su 58,79 ha žemės iš valstybės nupirko Kretingos apskrities agronomas, IV Seimo narys Jonas Raudonis. Jis įkūrė pavyzdinę ūkį su pažangiausia žemės ūkio technika bei veisliniais gyvuliais. Žmona Sofija Raudonienė dvarą paverė kultūros židiniu, į kurį sukviesdavo kaimo gyventojus minėti valstybinės ir kalendorinės šventės.

1944 m. dvaras nacionalizuotas, jame įkurtas Kretingos tarybinio ūkio padalinys. 1949 m. dvaro sodyba tapo Žemaitės kolūkio administraciniu-gamybiniu centru, o vėliau – pagalbine ūkine gamybine baze.

1992 m. Kretingos rajono valdyba atstatė nuosavybės teise į žemę ir joje esančius statinius J. Raudonio turto paveldėtojams. Šiuo metu dvare ūkininkauja vaikai Gediminas Raudonis.

ŽADEIKIŲ DVARAS

Žadeikių dvaro sodyba:

- ✕ Gyvenamasis namas;
- ✕ Kumetynas;
- ✕ Ledainė-rūsų;
- ✕ Daržinė;
- ✕ Tvartas;
- ✕ Parko fragmentai ir fundacinis akmuo;
- ✕ Daigynas (ažuolynas).



Jolantos Klietkutės foto, 2020

Gyvenamasis namas. Raudonų plytų mūro pastatas, statytas jau XIX a. pab. – XX a. pr. grafo Aleksandro Tiškevičiaus.



Jolantos Klietkutės foto, 2020



Fundacinis akmuo. Algirdo Mulvinsko foto, 1994

Parke, išlaikiusiame senojo dvaro parko fragmentus, šalia kūdros stūkso didžiulis grafo Nikolajaus fundacinis akmuo.



Remigijos Vilniūtės foto, 2020

Ledainė-rūsų.

Ir nepraleiskite puikios progos pasidaryti aplinkui. Minijos pakrantėje besitęsiančio miškų masyvo dalis, grafų Zubovų suformuota XIX a. viduryje, anuomet vadinta ir dabar vadinama daigynu. Upės pakrantės šlaite matyti suformuotos ažuolais apšodintos terasos. Manoma, kad šioje nuostabioje vietoje, nuo kurios atsiveria plati Minijos ir Alanto upių santakos slėnio panorama, Nikolajus Zubovas ketino įrengti parką, tik dėl neiškių priežasčių šio sumanymo iki galo neįgyvendino. Šiandien tai yra genetinis draustinis, kuriame saugomos genetinė vertė turinčios laukinių augalų ir gyvūnų rūšių populiacijos.

Žadeikių dvaro sodyba:

✕ Gyvenamasis namas

Pastatas statytas XIX a. pab. – XX a. pr. grafo Aleksandro Tiškevičiaus. Iki tol palivarką administravęs Zubovų dvaro ūkvedys gyveno mediniame pastate. Naujasis namas rytų pusėje turėjo erdvią atvirą verandą, kurią dabartiniai savininkai 2013 m. atkūrė pagal seną nuotrauką. Kolūkio laikais name veikė ūkio valdybos kontora, gyveno kolūkiečių šeimos.

✕ Kumetynas

Raudonų plytų ir akmenų mūro pastatas, statytas XIX a. pab. grafo A. Tiškevičiaus. Mūsų laikais rekonstruotas.

✕ Ledainė – rūsų

Akmenų mūro, statytas XIX a. antroje pusėje. Stovi tarp administracinio ir kumetyno pastato. Pastato viduje buvo laikomi maisto produktai.

✕ Daržinė

Akmenų mūro, statyta XIX a. 5 deš., Zubovų laikais. Sovietmečiu joje buvo įrengti tvartai.

✕ Tvartas

Akmenų mūro, pastatytas XX a. 5 deš., labiausiai į pietus nutolusioje palivarko sodybos dalyje. Jame buvo laikomi gyvuliai.

✕ Parko fragmentai ir fundacinis akmuo

Į rytus nuo rūmų buvęs nedidelis palivarko parkas, kuriame tebėra tarp daržinės ir tvarto iškasta kūdra. Šalia jos itin paslaptingoje ir romantiškoje vietoje – po galingu gluosniu stūkso granito akmuo, kurio plokštumoje iškaltas užrašas kirilicos rašmenimis rusų kalba pasakoja: „Графа / H. A. / Зубова / 1846 г.“. Jis liudija, kad šį dvarą 1846 m. įsteigė grafas Nikolajus, Dmitijaus sūnus, Zubovas.

✕ Daigynas (ažuolynas)

PRYŠMANČIŲ DVARAS

Zaštordo ir su juo besiribojančio Pryšmančių kaimo žemėse Nikolajus Zubovas 1841 m. įkuria Pryšmančių dvarą, kurį sudarė Pryšmančių ir Zaštardų palivarkai. Dvaro administracinio centru tapusi Pryšmančių palivarko sodyba iškilo prie kelio Kretinga–Palanga. Pryšmančių kaimui iki tol priklausiusi žemė kairiajame Tenžės upės krante prijungta prie Zaštordų palivarko, kuris netrukus pavadintas dvaro savininko dėdės Platono Zubovo garbei Platonavu. Pryšmančių dvaro administratorius Zegerkrancas 1841 m. spygliuočiais apšodino nedirbamas ir nederlingas Pryšmančių žemes. Taip atsirado ir šiandien tebežaliuojantis Pryšmančių miškas.

Nuo 1874 m. dvarą su palivarku valdė Juozapas Tiškevičius, o 1896 m. oficialiu valdos savininku tapo jo sūnus Aleksandras Tiškevičius. Vykdamas Lietuvos žemės reformą, dvarą valstybė iš grafo Aleksandro Tiškevičiaus 1926 m. nusavino ir išparceliavo. Pavyzdiniu ūkiu pavadinta Pryšmančių dvaro sodyba su 80 ha žemės buvo palikta valdyti A. Tiškevičiui, tuo tarpu Platonavo palivarkas buvo panaikintas, o sodyba nugriauta. Nusavintą abiejų palivarkų žemę valstybė išdalino kumečiams ir Nepriklausomybės kovų dalyviams. Pryšmančių palivarko žemėje buvo atkurtas Pryšmančių kaimas, o Platonavo palivarko žemėje įsikūrę naujakuriai savo kaimą 1927 m. pavadino Gestautais.

Išlikę pastatai Nepriklausomybės laikais buvo privatizuoti. Ūkiniuose pastatuose kurį laiką buvo vykdoma ūkinė veikla, tačiau ją nutraukus, dauguma šių pastatų buvo apleista, o šiandien juos mena tik griūvančios akmeninės sienos. Prie kelio į Liepynę tebestovi medinis kumetyno pastatas, o prie kelio į Palangą išliko dvarui priklausęs nenaudojamas mūrinis

PRYŠMANČIŲ DVARAS

Pryšmančių dvaro sodybos fragmentai (XIX a. – XX a. pr.):

- ✂ Ūkiniai pastatai;
- ✂ kumetynas;
- ✂ kordono pastatas.



Remigijos Vilniūtės foto, 2020

Jolantas Klietkutės foto, 2020

Ūkiniai pastatai.

Pryšmančių dvaro sodybos fragmentai (XIX a. – XX a. pr.)

✂ Ūkiniai pastatai

Stovi kompaktiškai kelio Kretinga–Pryšmančiai–Palanga dešinėje pusėje. Tai XIX a. viduryje statyti akmenų mūro tvartai ir svirnas. Ilgasis tvartų pastatas ir svirnas baigiantys sugriūti, belikę irstančios jų sienos. Tik trumpasis, kieme esantis, tvartų fligelis tebėra naudojamas ir prižiūrimas.

✂ Kumetynas

Pastatas medinis, stovi prie kelio į Liepynę, statytas XX a. pr. pastate įrengti kaimo gyventojų būstai.

✂ Kordono pastatas

Akmeninis, tinkuoto mūro, su medinės konstrukcijos stogu, statytas XIX a. pirmoje pusėje. Jame veikė Rusijos imperijos sienos sargybinių kareivinės, kurias prižiūrėti ir remontuoti privalėjo dvaras. Tarpukariu pastate buvo atidaryta Pryšmančių pradinė mokykla, kuri sovietmečiu uždaryta. Šiuo metu pastatas privatizuotas, stovi nenaudojamas.

DIMITRAVO DVARAS

Kretingos dvaro vietininkas Jokūbas Reichbinderis Tarvydų kaimo žemėje 1829 m. įkūrė vieną pirmųjų šio dvaro ūkinių-gamybinių padalinių – palivarką, kurį valdos savininko grafo Dmitrijaus Zubovo garbei pavadino Dimitravu. Smėlingas, žemdirbystei netinkamas buvusio kaimo žemes vietininkas užsodino eglį ir pušų daigais.

Vėliau palivarką valdė D. Zubovo sūnus Nikolajus ir anūkas Gavrilas Zubovai. Už pastarojo skolas valda atiteko grafui Juozapui Tiškevičiui, kuriam 1891 m. mirus, palivarkas paliko žmonai Sofijai. Ji dvarelį, kaip nuotakos kraitį, užrašė jauniausiai dukrai Elenai Klotildai Ostrovskai. Šiai išvykus gyventi į Lenkiją, dvarą administravo vyriausioji sesuo Marija Tiškevičiūtė, paveldėjusi gretimą Jazdų palivarką.

Vykdam Lietuvos žemės reformą, 1924 m. Dimitravo palivarkas buvo išparceliuotas, jo žemė išdalinta kumečiams ir Lietuvos kariuomenės savanoriams kūrėjams. Naujakuriai 1927 m. sugrąžino kaimui Tarvydų vardą, o pavyzdiniu ūkiu paskelbtai E. K. Ostrovskos palivarko sodybai su 80 ha žemės buvo paliktas Dimitravo vardas.

1937 m. E. K. Ostrovska dvarą pardavė Lietuvos vyriausybei, kuri jame įrengė Kauno sunkiųjų darbų kalėjimo filialą – Dimitravo priverčiamojo darbo įstaigą, veikusią iki 1940 m. ir 1941–1944 m.

Po karo dvaro sodybos ūkiniai pastatai priklausė Kretingos tarybiniam ūkiui, o vėliau – K. Požėlos kolūkiui. Dvaro administraciniame pastate veikė Dimitravo pradinė mokykla, biblioteka, kino salė, o 1964–1991 m. – Kretingos kraštotyros muziejaus filialas. Buvusios priverčiamojo darbo įstaigos teritorijoje 1941–1944 m. palaidotų kalinių vietoje 1964 m. buvo atidengtas atidengtas paminklinis akmuo. 1974 m. priešais

kalėjimo pastatą atidengta Antano Dimžlio skulptūra „Politiniai kaliniai“, o stovyklos darbo zonoje – Vytauto Lukošiuo skulptūrinė grupė „Varpas“. Šiuo metu buvusį Zubovų palivarką mena gyvenamaisiais būstais paversti administracinis pastatas ir kumetynas, tebenaudojamas akmenų mūro ūkinis pastatas, taip pat svirno, rūsio ir tvarto su daržine liekanos.



Remigijos Vilniūtės foto, 2020

Buvusio dvaro svirno, vėliau, Priverčiamojo darbo kalėjimo griuvėsiai.



Administracinis pastatas. Alberto Jasmonto foto, 1965. Kretingos muziejus (IF 2066)

Buvusiame administraciniame pastate dabar įrengti gyvenamieji būstai.

Ir vėl - Zubovų miškai... Sodybą puslankiu juosia Dimitravo miškas, užaugęs dvaro vietininko J. Reichbinderio užsodintuose smėlynuose. Sovietmečiu „Dimitravo miškas“ buvo tapęs bendrinio pavadinimu – taip buvo vadinamas visas į šiaurę nuo Dimitravo plytintis miškų masyvas.

Dimitravo dvaro sodyba (XIX a. – XX a. I pusė):

- ✂ Dvaro svirnas (Priverčiamojo darbo įstaigos kalėjimas);
- ✂ Dvaro rūsys (Priverčiamojo darbo kalėjimo karceris);
- ✂ Administracinis pastatas;
- ✂ Tvartas-klojimas;
- ✂ Tvartas-sandėlis;
- ✂ Paminklinis akmuo (čia palaidotiems priverčiamojo darbo kalėjimo žuvusiesiems).

Dimitravo dvaro sodyba (XIX a. – XX a. I pusė):

✂ Dvaro svirnas (Priverčiamojo darbo įstaigos kalėjimas)

Likę akmenų mūro sienos. Priešais įėjimą stovi Antano Dimžlio skulptūra „Politiniai kaliniai“.

✂ Dvaro rūšys (Priverčiamojo darbo stovyklos karceris)

Likę akmeninės ir betonuotos sienos, įleistos į žemę. Medinis antstatas sudegęs.

✂ Administracinis pastatas

Jame buvo įsikūrusi dvaro, vėliau – Priverčiamojo darbo įstaigos administracija. Pokariu veikė mokykla, biblioteka, kino salė, Kretingos krašto muziejaus filialo ekspozicija. Dabar įrengti gyvenamieji būstai.

✂ Tvartas-klojimas

Pastatas akmenų mūro. Jame buvo laikomi galvijai, o pastogėje – sienas. Priverčiamojo darbo įstaigos kaliniai čia taip pat augino galvijus, nes patys privalejo išsilaikyti. Nepriklausomybės laikais pastatas privatizuotas, apleistas, belikę griūvančios akmenų sienos.

✂ Tvartas-sandėlis

Pastatas akmenų mūro. Priverčiamojo darbo stovyklos laikais jame ir jo kieme buvo skaldomi ir apdirbami iš apylinkės laukų suvežti akmenys, daromi iš jų akmenys gaminiai. Šiuo metu pastatas tebenaudojamas ūkinei paskirčiai. Jo kieme, buvusioje Priverčiamojo darbo įstaigos darbo zonoje, 1974 m. pastatyta medinė Vytauto Lukošiuo skulptūrinė grupė „Varpas“.

✂ Paminklinis akmuo

Į rytus nuo darbo zonos 1941–1944 m. buvo laidojami mirę arba nužudyti Priverčiamojo darbo stovyklos kaliniai, kuriems atminti 1964 m. pastatytas paminklinis akmuo.

Sodybą puslankiu juosia Dimitravo miškas, užaugęs dvaro vietininko J. Reichbinderio užsodintuose smėlynuose. Sovietmečiu „Dimitravo miškas“ buvo tapęs bendriniu pavadinimu – taip buvo vadinamas į šiaurę nuo Dimitravo plytintis miškų masyvas.

AKMENĖ IR JONIŠKIS



DVARAI:

- ✂ DABIKINĖS;
- ✂ MEDEMRODĖS (AGLUONŲ);
- ✂ ŽAGARĖS;
- ✂ ŠVETPOLĖS;
- ✂ JONIŠKIO;
- ✂ SAUGĖLAUKIO;
- ✂ SKAISTGIRIO;
- ✂ VAIZGUČIŲ.



Usnis (lot. *Cirsium*)

AKMENĖ DABIKINĖS DVARAS

DABIKINĖS DVARAS

1890 m. Dabikinės dvarą iš barono Zaso nupirko Vladimiras Zubovas (1862-1933). Vėliau jį padovanojo iš studijų Vokietijoje grįžusiam savo sūnui agronomui Vladimirui (1887-1959), o pats apsigyveno netoliese, Medemrodės dvare. Dar studijų metais važinėdamas po Vokietiją ir Daniją, kur tėvo pavedimu supirkinėjo veislinius galvijus ir arklius, Vladimiras susidomėjo juodmargiais galvijais. Dabikinėje jis pradėjo mokslinius eksperimentus jų produktyvumui kelti.

Dvaro šeimininkai buvo išsilavinę žmonės, mėgo muziką, patys grojo įvairiais instrumentais. 1904 m. Vladimiras paprašo leidimo atidaryti keturias privačias pradžines mokyklas jo dvarų darbininkų ir tarnautojų šeimoms Ginkūnų, Naisių, Medemrodės (dabartinė Agluona) ir Dabikinės dvaruose. Grafo žmona Sofija (Bilevičiūtė) Zubovienė labai rūpinosi mokyklų ir mokinių gerove, pati vesdavo gamtos pamokas.

Paskelbus Lietuvos nepriklausomybę, dalis dvaro žemių buvo nacionalizuota ir išdalinta savanoriams, bežemiams. O dvare ir toliau vyko intensyvus ir įvairus kultūrinis gyvenimas, buvo vystoma ūkinė veikla. 1924 m. čia įsteigta pieno perdirbimo bendrovė ir įkurta pieninė, ilgainiui tapusi stambiausia Lietuvoje. 1928 m. Vladimiras Zubovas priverstas dvaro atsiskirti, jis išsikėlė į Klaipėdos kraštą. 1930 – 1932 m. dvare veikė žemės ūkio mokykla, 1933 m. įsteigta vaikų prieglauda. XX a. pirmoje pusėje Dabikinės dvaro sodybai priklausė penkiolika statinių. Šiandien išlikę vos keletas.

Dabikinės dvaro sodyba:

- ✕ Rūmai;
- ✕ Pieninė;
- ✕ Kalvė;
- ✕ Tvartai;
- ✕ Kumetynas;
- ✕ Parkas.



Kristinos Paulauskaitės foto, 2020

Baltas, šviečiantis nedidelis rūmų pastatas iki graudulio primena senuosius lietuviškus dvarelius.

Rūmus supa savo didybę dar atkakliai saugojantis parkas.



Dvaro skalbėjos. Dešinėje tolimoje – dvaro rūmai. ~ 1933. Akmenės krašto muziejus



Gintarės Gurevičiūtės foto, 2020



Kristinos Paulauskaitės foto, 2020

Apleisti ir niekam neberekalingi, bet vis dar tokie neįtikėtinais gražūs buvę didžiuliai dvaro ūkiniai pastatai ar jau tik jų fragmentai. Reikės gerokai paklajoti po dvaro teritoriją, kad juos visus pamatytų. Bet bus verta.



Gintarės Gurevičiūtės foto, 2020



Kristinos Paulauskaitės foto, 2020

Gerai išsilaikiusiame buvusiame kumetyno pastate šiandien gyvena žmonės. Ir vištos...

Dabikinės dvaro sodyba

✕ Rūmai

Pagrindinis sodybos akcentas, rūmai, yra mažiausiai nuo grafų Zubovų klestėjimo laikų pasikeitęs pastatas. Rūmams būdingi XIX a. klasicistinės architektūros bruožai. Po pastatu yra išlikę senieji rūšiai. Šiandien pastatas pradėtas renovuoti ir bus skirtas kultūrai ir švietimui.

✕ Pieninė (buvęs svirnas)

1924 m. dvare įsteigta pieno perdirbimo bendrovė ir įkurta pieninė, ilgainiui tapusi stambiausia Lietuvoje. Pieninė garsėjo didelėmis pieno produktų gamybos apimtims, apie tai liudijo ir 1927 m. po Prezidento Antano Smetonos vizito Dabikinės dvare pasirodę straipsniai. Šiandien čia įsikūrusi privati įmonė.

✕ Kalvė

✕ Tvartai

Išlikę buvusių didžiulių pastatų mūrinių akmenų sienų fragmentai. Šiandien teritorija priklauso privačiam verslui.

✕ Kumetynas

Neblogai išsilaikiusiame buvusiame kumetyno pastate šiandien gyvena žmonės.

✕ Parkas

Vienas įspūdingiausių dvaro sodybos elementų yra parkas, išsaugojęs buvusios jo didybės ir grožio ženklų. Jis buvo pradėtas kurti XIX a. ir turi mišriajam parkui būdingų bruožų: tiesios alėjos, geometrinių formų parteris, susiliejęs su natūralią gamtą mėgdžiojančiomis medžių „salomis“. 1910 m. Onos Zubovienės rūpesčiu parke buvo pasodinta naujų medžių, įveista gyvatvorių. Akį ir šiandien džiugina išlikusios mažalapė liepų alėjos. Greta vietinės kilmės želdinių parke auga ir apie 30 rūšių egzotinių medžių bei krūmų.

AKMENĖ MEDEMRODĖS DVARAS

Medemrodės dvaro sodyba:

- ✂ Vladimiro Zubovo
kapas;
- ✂ Parko fragmentai;
- ✂ Rūmų pastato
fragmentai;
- ✂ Kumetyno pastato
fragmentas;
- ✂ Ūkiniai pastatai ar jų
fragmentai;
- ✂ Skulptūra „Pamilome
Lietuvą“.

MEDEMRODĖS DVARAS

XIX a. pradžioje dvaras priklausė vokiečiui Karlui Johanui Frydrichui fon Medemui (štai iš kur gražusis jo pavadinimas). XIX a. pabaigoje dvarą įsigijo grafas Vladimiras Zubovas (1862–1933), tuo metu išsiskyręs su pirmąja žmona Sofija ir vedęs Verą Bielskienę. Vladimiras Zubovas ūkininkavo pažangiai, vertėsi galvijų veislininkyste ir daugiamečių žolių sėklininkyste. Dvare laikyta 75 melžiamų žaliųjų karvių banda pagerino ir aplinkinių gyventojų galvijų veislines savybes. 1895 m. Dabikinėje įsteigta mokykla, į kurią buvo kviečiami jauni, caro valdžios nemėgstami mokytojai. Čia mokytojavo ir būsimoji rašytoja Aldona Didžiulytė–Kazanavičienė. 1914 m., pabėgęs iš tremties Sibire, dvare slapstėsi Vincas Mickevičius–Kapsukas. Po 1918 m. valstybė išimties tvarka Vladimiro Zubovo Medemrodės dvarui paliko 500 ha žemės.

Vladimiras Zubovas mirė 1933 m. ir jo paties pageidavimu buvo palaidotas senose kaimo kapinėtėse greta gyvenvietės. Jo kapas išlikęs ir yra valstybės saugomas kultūros paminklas. Nors ant paminklinio akmens iškalta ir jo žmonos, Veros Bielskytės–Zubovienės pavardė, ji, sakoma, čia nėra palaidota. Sovietinė valdžia našlę V. Zubovienę 1941 m. ištrėmė. Tais pačiais metais tremtyje ji ir mirė.

Prastai prižiūrima dvaro sodyba po II Pasaulinio karo sunyko, dvaro gyvenamajame name kurį laiką buvo įsikūrusi mokykla, vėliau – mokinių bendrabutis. Pastatas baigė griūti po 1995 m. Iki 1999 m. buvusio dvaro teritorijoje dar buvo išlikusios dvi arklidės, trys ūkiniai pastatai, pieninė, ledainė, dalis kumetyno. Šiandien čia – skaudžiai tuščia ir nyku. Ir tik kaip vis dar vilčių teikiantis disonansas – bendruomenės noras nepamiršti, valdžios pažadai tai ir padaryti.



Kristinos Paulauskaitės foto, 2020

Buvusio kumetyno pastatą gelbėti buvo pasiryžusi vietos bendruomenė. Tik – ir geriausi norai užgęsta, negavę pritarimo ir pagalbos...



Kristinos Paulauskaitės foto, 2020

Didžiulėje aukštais žolynais ir krūmais apėjusioje buvusio dvaro teritorijoje išsislapsė buvę ūkiniai pastatai (ar jų fragmentai).



Kristinos Paulauskaitės foto, 2020



„Pamilome Lietuvą. Zubovai“.

Bendruomenės iniciatyva ir pastangomis Medemrodėje pastatyta Pauliaus Ratkevičiaus sukurta medžio skulptūra yra šiandien čia gyvenančiųjų ir istorijos nepamiršusiųjų padėka garsiai Zubovų giminei.



Kristinos Paulauskaitės foto, 2020

Šie laiptai kadaise vedė į čia stovėjusius rūmus.



Vladimiro Zubovo kapas. Grafo valia jis palaidotas Medemrodėje, senose kaimo kapinėtėse.

Kristinos Paulauskaitės foto, 2020

Medemrodės dvaro sodyba:

✂ Vladimiro Zubovo kapas

Vladimiras Zubovas palaidotas senose kaimo kapinėtėse, netoli kelio link Klykolių. Ant įspūdingo dydžio paminklinio akmens iškaltas ir jo žmonos Veros Zubovienės pavardė, nors ją 1941 m. sovietinė valdžia ištrėmė į Altajų, iš kur ji nebegrižo.

✂ Parko fragmentai

✂ Rūmų pastato fragmentai

Sudegė neseniai, jau nepriklausomos Lietuvos metais. Liko tik niekur nebevedantys laiptai ir pastato pamatų likučiai – apėję žolynais taip, kad vargiai juos beatrasite. Likę vaismedžiai auga be priežiūros, nė ženklo neliko ir čia buvusio gėlyno.

✂ Kumetyno pastato fragmentas

Sunkiai begali įsivaizduoti, kaip pastatas atrodė – liūdesį keliantys griuvėsių likučiai verčia galvoti vien apie savo turta saugančią ir niekaip jo neišsaugančią valstybę...

JONIŠKIS ŽAGARĖS DVARAS

Žagarės dvaro sodyba:

✂ Parkas (senoji,
vakarinė dalis);

Statiniai Žagarės mieste:

✂ Žagarės Šv. Apaštalo
Petro ir Povilo
bažnyčia;
✂ laiptai (prie
pagrindinio įėjimo);
✂ laikrodžio
mechanizmas
(bažnyčios bokšte).

✂ Ūkiniai pastatai ar jų fragmentai

Kai kurios ūkinius pastatus (klėtis, daržinė) ūkininkai naudoja ir šiandien, todėl jie vis dar laikosi, vis dar su stogais, durimis, ir langais. Kitų pastatų išlikę tik sienų fragmentai.

✂ Skulptūra „Pamilome Lietuvą“ (Zubovams atminti)

Atidengta vietos bendruomenės iniciatyva Medemrodės 365-osios sukakties proga .

ŽAGARĖS DVARAS

1795 m. Jekaterina II kartu su daugybe kitų Šiaulių ekonomijos dvarų Platonui Zubovui (1767 – 1822) padovanojo ir Žagarės dvarą. 1858 m. jau iš kito Platono Zubovo (1835 – 1890), minėtojo Platono Zubovo sūnėno) dvarą nusipirko grafas Dimitrijus Naryškinas.

Valdant Zubovams, dvaro rūmai buvę tašytų rąstų, su šiaudiniu stogu (1836 m. duomenimis). Dabartiniai, neoklasicistinio stiliaus Žagarės dvaro rūmai, XIX a. septinto dešimtmečio pradžioje iškilo Dmitrijaus Naryškino rūpesčiu. XX a. prad. nuotraukose vis dar matomi (kartu su naujaisiais D. Naryškino rūmais) ir Zubovų dvaro sodybos pastatai, stovėję už dabar kieme esančių arklidžių buvusio senajame Zubovų dvaro kieme. Naujieji dvaro valdytojai, senuosius statinius nugriovę, pasistatė angliško Tiudorų stiliaus arklidę su maniežu ir ratine, arklininko namą, o ūkinį sektorių (gyvulių tvartus) įkūrė toliau nuo rūmų (ir šiandien tebestovi). Ypatinga dvaro sodybos vieta – parkas, kurio liepų alėja vakarinėje, senojoje dalyje mena Zubovų laikus. Angliškas peizažinis 63 ha, dviejų dalių parkas yra vienintelis tokio tipo lanšaftinis parkas, užsodintas lygumoje ir be vandens telkinių. Zubovų rūpesčiu suformuotoje vakarinėje parko dalyje vyrauja savaiminės Lietuvos dendrofloros rūšys – uosiai, eglės, liepos. Parko senumą liudija aptrūniję kelmai ir storakamieniai, dažnai jau tuščiaaviduriai medžiai. O kokia įspūdinga yra išlaidų medžių alėja, nuo pagrindinių parko vartų tiesia linija vedanti pro rūmus link Švetpolės (buvusio Švetpolės palivarko)!

XIX a. pabaigoje Georgijaus Naryškino iniciatyva parkas buvo rekonstruotas ir išplėstas pagal žymaus dendrologo, Rygos sodų ir parkų architekto Georgo Friedricho Ferdinando Kuphaldo (1853-1938) projektą.

Grafai Zubovai turėjo pastatų ir mieste – keletą karčemų, kitų statinių, kurie iš jų yra išlikę šiandien, sunku pasakyti. Zubovai „pridėjo ranką“ prie miesto aikštės tvarkymo – pradžioje ji buvusi negrįsta, purvina (atliekant archeologinius kasinėjimus rasta daugybė purvyno įklimpusių batų). Svarus grafų Zubovų indėlis ir remontuojant Žagarės bažnyčią. 1851 – 1852 m. grafo valdų administratoriaus iniciatyva perdengtas bažnyčios čerpių stogas, sudėti nauji langai, perdažytos sienos, prie visų durų įrengti tašytų akmenų laiptai (laiptai išlikę). Bokšte įrengtas laikrodis (likęs iki šių dienų).



Foto iš interneto

Garsieji, gražieji Žagarės dvaro rūmai statyti jau Dimitrijaus Naryškino.

Žagarės dvaro parko liepų alėja.



Kristinos Paulauskaitės foto, 2020



Foto iš interneto

Kristinos Paulauskaitės foto, 2020

Šv. Apaštalo Petro ir Pauliaus bažnyčios bokšto laikrodis gali būti puiki, (jdomi) sąsaja sujungianti Žagarę ir Plungę (Plungės laikrodinės laikrodis taip pat yra svarbus grafų Zubovų palikimas).

Žagarės dvaro sodyba:

✂ Parkas (senoji, vakarinė dalis)

Svarbi sodybos sudėtinė dalis yra XVIII a. pabaigoje įkurtas, 1898-1900 m. rekonstruotas ir išplėstas parkas. Vakarinė dalis, senoji, mena Zubovų laikus – čia išlikusi ir išlaidų medžių alėja, jungianti Žagarės miestą ir dvarą, vedanti į Švedpolės palivarką.

Statiniai Žagarės mieste:

✂ Šv. Apaštalo Petro ir Povilo bažnyčia

Išlikę senieji laiptai (prie pagrindinio įėjimo) ir laikrodžio mechanizmas (bažnyčios bokšte).

ŠVETPOLĖS DVARAS

Švetpolės dvarą (palivarką, dar kitaip vadinamą Švėtpoliu, Švedpole, Švedpuoliu, Švedlaukiu) šalia Žagarės, 1804 m. įkūrė tuometinis dvaro valdytojas Platonas Zubovas (1767-1822 m.). Ūkis specializavosi alaus, degtinės gamyba. 1815 m. palivarke buvo pastatyta alaus darykla, nuo 1857 m. veikė spirito varykla. Tačiau gamyba nebuvo didelė.

1858 m. iš Platono Zubovo sūnėno Aleksandro Zubovo Žagarės ir Gruzdžių dvarus nusipirko Georgijus Naryškinas. Dvaro gamyba naujojo valdytojo lakais padidėjo 72 kartus. Švetpolės atvejis vienas iš nedaugelio Lietuvoje kai dvaro alaus darykla (bravoras) transformavosi XIX a. į garsią alaus daryklą. Švetpolė išgarsėjo kaip alaus darykla, kurios produkcijos realizacija siekė Kauno ir Kuršo gubernijas, Rygą, Sankt Peterburgą, Kaukazą, buvo apdovanota medaliais įvairiose parodose.

Palivarke buvo pastatyta nemažai įvairių molinių gyvenamųjų ir ūkinių pastatų. Šiandien čia nelikę nieko. Viską iki pamatų

ŠVETPOLĖS DVARAS

Švetpolės dvaro sodyba:

- ✂ Liepų alėja;
- ✂ Arkinio tilto griuvėsiai;
- ✂ Švetpolio šaltinis.



Kristinos Paulauskaitės foto, 2020

Buvusį dvarą šiandien mena senoji liepų alėja.

Švetpolės dvaro sodyba:

✂ Liepų alėja

Liepų alėja mena ir 1886 m. Žagarėje pas Aleksandrą Naryškiną apsilankiusį garbų svečią – Rusijos didįjį kunigaikštį Aleksejų Aleksandrovičių (imperatoriaus Aleksandro II sūnų). Kunigaikštį iškilmingai išlydėjo alėjoje sustoję miestelėnai – žydų, lietuvių delegacijos, provoslavų, katalikų kunigai.

✂ Arkinio tilto griuvėsiai

Jei eisite liepų alėja toliau, iki galo, rasite arkinio tilto griuvėsius. Tačiau kelias iki buvusio tilto – tik atkakliausiems, mat brautis reikės per sunkiai išbrendamus aukštus žolynus ir krūmus.

✂ Švetpolio šaltinis

Švetpolio šaltinis – geologinis paminklas – prieš keletą metų po restauracijos atvertas lankytojams. Šaltinio vandenį alaus gamybai naudojo Švetpolio dvaro alaus bravoras, kurio pastatai stovėjo netoli. 1940 m. balandžio mėnesį Švetpolio dvare kilo didelis gaisras, kurio metu sudegė ir buvusio bravoro pastatas.

Naujai atverto Švetpolio šaltinio vanduo, atlikus cheminius tyrimus laboratorijoje, primena mineralinį vandenį „Tichė“...

JONIŠKIO DVARAS

1795 m. Jekaterina II kartu su Šiaulių ekonomija Platonui Zubovui (1767–1822 m.) padovanojo ir Joniškį. 1827 m. Joniškio dvaras atiteko Platono Zubovo broliui Dmitrijui Zubovui (1764 – 1836). Vasaromis Dmitrijus Zubovas su šeima rezidavo Šiauliuose. Didždvario dvare, o žiemą gyvendavo kituose dvaruose, greičiausiai – ir Joniškio.

Joniškio dvaras dažnai paminimas įvairiuose istoriniuose tekstuose. Kada ir kaip dvaras sunyko, nėra žinoma. Išlikę dokumentai nėra ištyrinėti. Žinoma, kad Joniškio dvaro sodyba naujoje vietoje (dab. Kepalių k.) iškilo 1765 m. (čia buvo Šiaulių ekonomijos Joniškio gubernijos centras).

Ir kaip gerai, kad Zubovų epochos pėdsakų Joniškio krašte vis dar galima aptikti aplinkiniuose buvusiuose dvareliuose: Skaistgiryje, Saugėlaukyje, Vaizgučiuose...

Buvusioje Kepalių k. dvarvietėje, kur, galimai, stovėjo Joniškio dvaro rūmai, šiandien niekas neliudija buvusios garsios giminės gyvenimo. Rūmų – nė ženklo, tik vos nuspėjami čia žaliavusio parko kontūrai... Tačiau stovėdamas šioje vietoje vis tiek jautiesi kažkaip ypatingai...

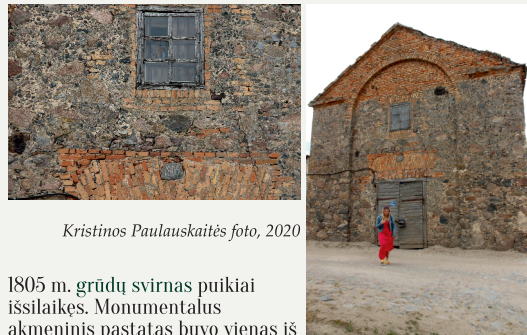


Kristinos Paulauskaitės foto, 2020

SAUGĖLAUKIO DVARAS

Vienas iš tų Zubovų dvarelių, kurie buvo gana greitai išparceliuoti.

Išlikęs grūdų svirnas, datuotas 1805 m. Dvaras (kaip ir kiti aplinkiniai dvarai), specializavosi žemės ūkio produkcijos – grūdų, linų eksportu, todėl būtinai turėjo monumentalius, stipriai sumūrytus akmeninius svirnus. Ne tik Lietuvoje, bet ir Latvijoje – Rygoje, Liepojoje.



Kristinos Paulauskaitės foto, 2020

1805 m. grūdų svirnas puikiai išsilaikęs. Monumentalus akmeninis pastatas buvo vienas iš daugelio to meto Joniškio dvarų ūkinių pastatų, skirtų grūdų gamybai ir eksportui. Derlingos žemės sąlygojo būtent tokias pagrindines dvaro pajamas.

SKAISTGIRIO DVARAS



Kristinos Paulauskaitės foto, 2020

Skaistgirio karčema pažymėta 1836 metų Žagarės gubernijos žemėlapyje, tad ji tikrai mena Zubovų laikus. Tarpukario Lietuvoje čia buvo įkurtas valsčius ir daboklė–areštinė. Privačiam verslui šiandien priklausančiame pastate išsaugotos senojo pastato lubos.

Joniškio dvaro sodyba (buvusi Kepalių dvarvietė):

- ✂ Rūmų vieta (menama);
- ✂ Parko kontūrai.

SAUGĖLAUKIO DVARAS

Saugėlaukio dvaro sodyba:

- ✂ Grūdų svirnas.

Skaistgirio dvaro sodyba:

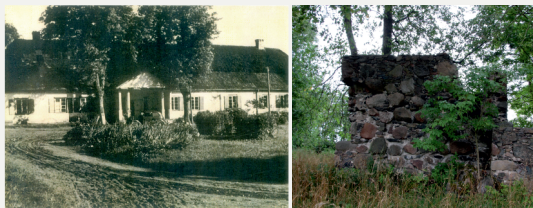
- ✂ Karčema (lubų fragmentas renovuotame pastate)

JONIŠKIO DVARAS

VAIZGUČIŲ DVARAS

Vaizgučių dvaro sodyba:

- ✂ Parkas;
- ✂ Rūmų fragmentai;
- ✂ Koplyčia;
- ✂ Svirnas.



Vaizgučių dvaro ponų namas. XX a. I p. Koplyčia. Kristinos Paulauskaitės
Juliijos Verbušaitienės archyvas foto, 2020

Koplyčios griuvėsiai parko pakraštyje yra svarbus Zubovų palikimas. XIX a., caro valdžiai uždraudus laidotis šventoriuje, įsteigtos parapijinės kapinės už miesto ribų. Didikai savo valdose įsirengia atskirus nekropolis. Dažniausiai, gražiausioje vietoje – prie ežero, ant kalvelės arba, kaip šiuo atveju, parko pakraštyje. Aiškiai matyti išlikęs cilindrinis koplyčios skliautas. Surasti šią ypatingą koplyčią verta (ir tai tikrai nebus paprasta, bet labai įdomu).



Kristinos Paulauskaitės foto,
2020

Mūrinės svirno sienos ir čia (kaip ir daugelio kitų to meto regiono ūkinių pastatų) išsiskiria ypatinga akmenų mozaika.

Vaizgučių dvaro sodyba:

✂ Parkas

Buvęs 3 ha parkas šiandien išsaugojęs savo struktūrą – nedidelių tvenkinių ir tiltelių sistemą, takus. Tiesa, dabar apleistas ir sunkiai bejbrendamas, bet vis dar laukiantis jam neginčijamai priklausančio dėmesio ir pagarbos. Kartu su dvaro sodyboje išlikusiu svirnu bei koplyčia, parkas jau įtrauktas į saugotinų kultūros vertybių sąrašą. Ir, kas taip pat labai svarbu (jei ne pats svarbiausias dalykas) istorinė vieta labai rūpi čia gyvenantiems, vietos, žmonėms.

✂ Rūmų fragmentai

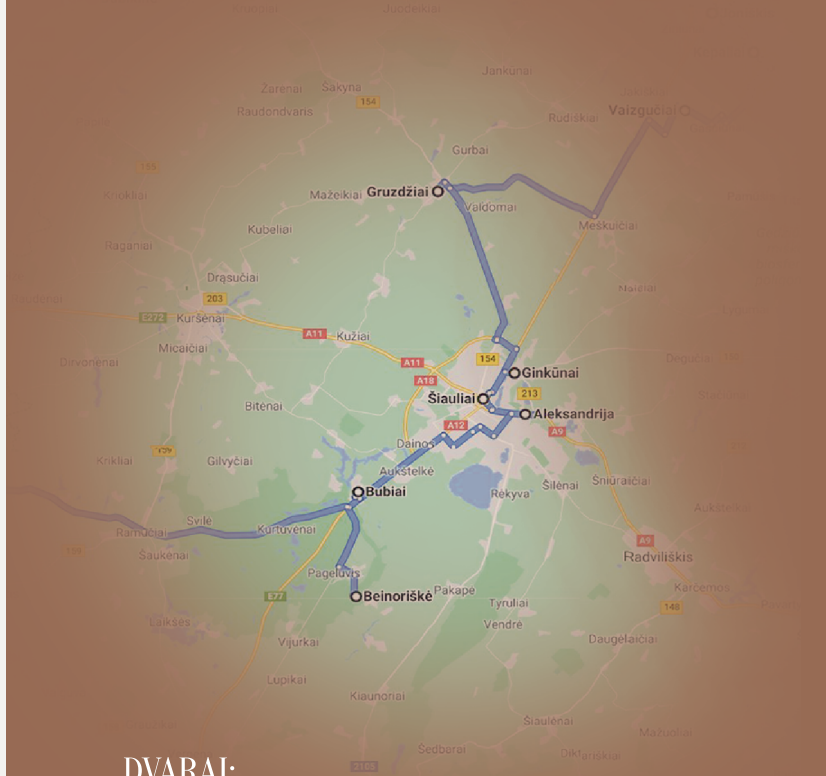
Rūmų likučiai vis dar įžiūrimi ir, nors ir sunkiai, pribrendami...

✂ Koplyčia

✂ Svirnas

Prie pat įvažiuojamojo kelio į sodybą stovintis gerai išsilaikęs akmeninis svirnas puikiai reprezentuoja čia buvusį gyvenimą.

ŠIAULIAI



DVARAI:

- ✂ GRUZDŽIŲ;
- ✂ ŠIAULIŲ;
- ✂ GINKŪNŲ;
- ✂ ALEKSANDRIJOS;
- ✂ BUBIŲ.



Kraujažolė (lot. Achillea)

GRUZDŽIŲ DVARAS

GRUZDŽIŲ DVARAS

Tai vienas seniausių, didžiausių ir gražiausių Lietuvos dvarų. Net 24 neįtikėtinos architektūros pastatų kompleksas ištis daro įspūdį. Tiesa, šiandien išlikę pastatai labai menkai beprimena grafų Zubovų epochą... Sunku pasakyti, kas konkrečiai pastatyta jų.

XVIII a. pab. Gruzdžių dvarą Platonui Zubovui (1767–1822 m.) padovanojo Jekaterina II. Valdant Zubovams, dvare apie 1817 m. prasidėjo didelio masto mūro statybos. 1858 m. jau iš Platono Zubovo paveldėtojo sūnėno Aleksandro Zubovo dvarą (kartu su Žagarės dvaru) nusipirko Georgijus Naryškinas. 1858 – 1914 m. naujieji dvaro šeimininkai dar labiau išplėtojo sodybą, ypač – ūkinę dalį. Pastatyta naujų pastatų, sutvarkyti ar modernizuoti senieji. Sodyba įgijo mūsų laikų pasiekusių pavidalą.

Deja, daugelis pastatų šiandien avarinės būklės. Visus raidos šimtmečius (ir Zubovų laikais – taip pat) Gruzdžių dvaro sodyba vykdė labiau ūkinę, nei šeimos gyvenamąją ar reprezentacinę funkciją: savininkai čia lankydavosi retokai, nuolatos gyveno tik administratorius ir kiti dvaro tarnautojai. Tačiau šeimininkai domėjosi vakarietiškais ūkininkavimo pasiekimais, techninėmis ūkinių statinių įrengimo naujovėmis, statyboms buvo skiriama daug dėmesio ir lėšų. Pastatų architektūroje ryškūs pėdsakai paliko klasicizmas, romantizmas ir istorizmas.

Rūmai, oficina, pieninė kumetynas, ekonomo namas, sandėlis, svirnas, karvidė, garinis malūnas su džiovykla, karietinė, vandens bokštas su maniežu, arklidės... Pastatai išsiskiria neįprastais asimetriškais planais ir tūrais, jų fasadams puošnumo ir dekoratyvumo teikia kelių medžiagų (raudonų ir geltonų plytų, akmenų, medžio, tinko) deriniai.

Pirmojo pasaulinio karo metais Naryškinams teko pasitraukti iš savo valdų. Atkūrus nepriklausomą Lietuvos valstybę didesnę dalį be šeimininkų paliktų dvarų ir stambių ūkių perėmė Žemės ūkio departamentas. Puikiai įrengtame Gruzdžių dvaro komplekse 1923 m. įsikūrė žemės ūkio mokykla (2008 m. uždaryta).

Įspūdinga dvaro sodyba šiandien ištis neturi tikrojo šeimininko, todėl nenumaldomai nyksta.

Gruzdžių dvaro sodyba:

✂ 24 gyvenamųjų ir ūkinių pastatų kompleksas.



Kristinos Paulauskaitės foto, 2020

Menininkų Reginos ir Vytauto Mataičių šeimos rankų ir širdies dėka apleistas pastatas – buvusi dvaro pieninė – virsto ne tik keramikos dirbtuvėmis, bet ir namais su išpuoselėta aplinka, stilingu interjeru bei ypatinga atmosfera, pritraukiančia žmones iš visos Lietuvos. Kitiems komplekso pastatams pasisekė ne taip gerai...



Kristinos Paulauskaitės foto, 2020

Valstybės dėmesio ir rūpesčio laukiantys vis dar įspūdingi dvaro pastatai.



Kristinos Paulauskaitės foto, 2020

Gruzdžių dvaro sodyba:

✂ 24 pastatų kompleksas.

ŠIAULIAI

Būtent čia – dvasinis, fizinis, ir visoks kitoks garsiosios grafų Zubovų giminės gyvenimo, veiklos, klestėjimo Lietuvoje centras. Čia garsiosios giminės istorijos Lietuvoje apskritai ir Šiaurės vakarų Lietuvoje pradžia.

ŠIAULIŲ DVARAS (DIDŽDVARIS)

Po trečiojo Lietuvos–Lenkijos valstybės padalinimo Carinės Rusijos imperatorei Jekaterinai II Šiaulių ekonomiją su centriniu dvaru atidavus Platonui Zubovui (1767–1822), Šiaulių miesto ir Didždvario valdymas tapo glaudžiai susijęs su Zubovų gimine iki pat XX a. pr. 1822 m. mirus Platonui Zubovui, Šiaulių ekonomiją kurį laiką valdė jo brolis Valerijonas bei šio vaikai Aleksandras ir Platonas Zubovai. 1827 m. Šiaulių ir Joniškio dalis paveldėjo Platono Zubovo brolis, Carinės Rusijos kariuomenės generolas majoras Dmitrijus Zubovas (1764–1836). Vėliau jo sūnus Nikolajus Zubovas (1801–1871), Nikolajaus Zubovo sūnus Nikolajus Zubovas (1832–1898), Nikolajaus Zubovo sūnus Vladimiras Zubovas (1862–1933).

Vyresnysis Platono brolis Dmitrijus Zubovas (1764–1836) pradėjo lietuviškąją Zubovų šaką. Grafas skyrė daug dėmesio savo dvarų sodybų puoselėjimui ir atnaujinimui. Jo laikais išaugo Ginkūnų (Šiaulių) dvaras, tapęs ekonomijos centru. Šiaulių Didždvario vasaros rezidencijoje buvo pradėti statyti nauji rūmai, pagalbiniai dvaro pastatai, pradėtas kurti parkas. Dmitrijaus sūnus Nikolajus Zubovas (1801–1871) Šiauliuose baigė statyti rūmus, pasodino parką, įkūrė drobės fabriką. Nikolajaus vyresnysis sūnus, bendravardis Nikolajus Zubovas (1832–1898) tęsė savo tėvo darbus – Šiauliuose toliau vystė pramonę, rėmė kultūrą. Jo iniciatyva Gubernijoje pastatyta alaus darykla, Aleksandrijoje – koklių fabrikas. Nikolajus paskyrė sklypą Šiaulių mergaičių gimnazijai, organizavo jos statybą. Jis Šiaulių ekonomijos archyvą padovanojo Šiaulių visuomeninei bibliotekai, atidavė jai savo rūmų antrąjį aukštą. Šiauliečiams leido naudotis asmenine biblioteka. Buvo vedęs grafaite Aleksandrą Olsufjevą (1840–1913), kurios garbei Lepšių (Šiaulių r.) dvaras pavadintas Aleksandrija.

Nikolajaus ir Aleksandros sūnus Vladimiras Zubovas (1862–1933) pradėjo trijų Vladimirų Zubovų, jau visiškai jaugusių j lietuvių kultūrą, vedusių lietuves, erą. Gyveno Ginkūnų dvare, vėliau – Medemrodėje (Akmenės r.). Šiuos dvarus jis paverė klestinčiais ūkiais. Pirmasis iš Danijos į Lietuvą įvežė žaliųjų veislės galvijų. Vladimiras steigė lietuviškas mokyklas, rėmė lietuviškosios spaudos platinimą, globojo pažangius veikėjus. Didždvario rūmus jis paskyrė viešajai bibliotekai, rūpinosi miesto laikraščio išleidimu. 1920 m. Šiaulių miestui padovanojo parką ir Didždvario rūmus, kuriuose buvo įkurta mokytojų seminarija. Jo žmona buvo pedagogė Sofija Bilevičiūtė (1860–1932). Vladimiro sūnus Vladimiras Zubovas (1887–1959) buvo agronomas, agronomijos daktaras. Valdė

ŠIAULIŲ DVARAS

Šiaulių dvaro (Didždvario) sodyba ir statiniai Šiaulių mieste:

- ✂ Rūmai;
- ✂ Parkas;
- ✂ Tarnų gyvenamasis namas;
- ✂ Progreso bendrovės pastatas;
- ✂ Arklidė;
- ✂ Mažasis gyvenamasis namas;
- ✂ Iždinė;
- ✂ Dvaro vartai;
- ✂ Mergaičių gimnazija;
- ✂ Kaštonų alėja;
- ✂ Parodų aikštė;
- ✂ Gubernijos alaus darykla.

Dabikinės, Judrelių (Akmenės r.) dvarus. Po karo apsigyveno Kaune, dėstė Žemės ūkio ir Veterinarijos akademijose. Ūkininkavo pažangiai, išleido keletą knygų. Veikė įvairiose ūkinėse ir kooperatinėse organizacijose. Buvo vedęs pedagogę Oną Jokubauskaitę (1885–1975). Trečiasis Vladimiras Zubovas (1909–2007) buvo architektas. Gimęs Vokietijoje, gimnaziją baigęs Šiauliuose – iki mirties gyveno ir dirbo Kaune. Buvo vedęs M. K. Čiurlonio dukterį, rašytoją Danutę Čiurlionytę (1910–1995). Jų dukra Dalia Palukaitienė (g. 1938), sūnūs Konstantinas Kastytis (1940–1971), Vytautas (g. 1948). Vaikaičiai Rokas, Kastytis.



Schloss des Grafen Suboff / Grafo Zubovo rūmai. Atvirukas. Šiaulių „Aušros“ muziejus (IK-F3332)



Ko šiandien „verkia“ Didždvario sėfinksai? Virginijos Liutikaitės nuotrauka, 2020

„Ašarojantys“ didždvario rūmų sėfinksai nekantriai laukia šiauliečių apsisprendimo – kas pradedančius grįžti garsiuosius rūmus valdys, kokia bus jo paskirtis.



Šiauliai. Įėjimas parkan. (Didždvario vartai). Atvirukas. ~ 1910. Šiaulių „Aušros“ muziejus (IK-F 3191)

1934 m., tiesiant Aušros alėją, puošnūs pagrindiniai dvaro vartai su dviem šoninėmis arkomis pėstiesiems buvo nugriauti. Vartai skyrė miestą nuo dvaro. Dabar, rekonstruojant gatvę ir tiesiant grindinį, buvusių vartų vieta bus pažymėta.

Iki mūsų dienų išliko **Kaštonų alėjos** atkarpa tarp Vilniaus gatvės ir Aušros alėjos, kuri dvaro gyvavimo laikotarpiu buvo pagrindinis įvažiavimas į Didždvario dvaro sodybą iš senojo Kuršėnų kelio, dabartinės Vilniaus gatvės. Tiesa, šiuo metu alėjoje augantys kaštonai buvo pasodinti po Antrojo pasaulinio karo, apie 1945–1946 m. nes šaltą 1939 m. žiemą kaštonai iššalo ir nudžiūvo.

Šiauliai. Grafo Zubovo parkas. Atvirukas. ~ 1910. Šiaulių „Aušros“ muziejus (IK-F 77)



Park H. Zubova. Grafo W. Zubovo parkas. SZAWLE. ŠAULIAI.

XIX a. II p. buvusioje dvaro **arklidėje** įsikūrė Šiaulių apskrities taikos teisėjų suvažiavimas, 1922–1936 m. veikė įvairūs Apygardos teismo skyriai. Sovietiniu laikotarpiu pastate įsikūrė ir iki šiol veikia Apygardos teismas.

Būtinai aplankykite restauruotuose pastato rūsiuose įsikūrusį unikalų Teismų istorijos muziejų. Ir jeigu Jums pasiseks, čia sutikssite ir muziejaus sielą, jo įkūrėją, buvusį Šiaulių apygardos teismo teisėją Alfredą Vilbiką.



Šiauliai. Dvaro gatvė. Atvirukas. Šiaulių „Aušros“ muziejus (I-R1273)



Teismų istorijos muziejus. Virginijos Liutikaitės foto, 2020

Šiaulių dvaro inventoriuje Gubernijos alaus darykla minima dar 1680 m.



Šiauliai. Gubernija. XX a. 4 deš. Šiaulių „Aušros“ muziejus (F-IF 1098)

Šiaulių dvaro (Didždvario) sodyba:

✂ Rūmai

Didždvario rūmai įrengti rekonstravus XVIII a. statytą spirito varyklą. Tokią architektūrinę išraišką pastatas įgavo rūmus keliskart rekonstravus XIX a. Zubovų valdymo metu rūmai XIX a. II p. perstatyti pagal klasicizmo stilių. Aplink esantis parkas perplanuotas remiantis laisvo angliško parko planavimo principais. Zubovams išsikėlus iš Didždvario, rūmai, kaip ir kiti dvaro pastatai, buvo rekonstruoti ir pritaikyti įvairioms įstaigoms. Susikūrus nepriklausomai Lietuvos valstybei, buvo įsteigta ir dvaro rūmuose ėmė veikti Mokytojų seminarija. Po Antrojo pasaulinio karo buvusiuose rūmuose be Mokytojų seminarijos, kurį laiką veikė ir berniukų, mergaičių bei suaugusiųjų gimnazijos. Galiausiai pastatas atiduotas Šiaulių pedagoginio instituto Piešimo ir dailės fakultetui, rūmai naudoti Šiaulių universiteto Menų fakulteto reikmėms. Šiuo metu pastatas tuščias ir laukia šiauliečių apsisprendimo – kas jį valdys ir kokia bus jo paskirtis.

✂ Parkas

Manoma, kad Didždvario dvaro parkas ir greta buvęs sodas buvo užveisti dar Antano Tyzenhauzo laikais. XIX a. vid. parengtas naujas dvaro sodybos apželdinimo projektas. Šiaurės vakarinėje dalyje suformuotas vaismedžių

sodas, kurį nuo parko skyrė Kaštonų alėja. Parkas buvo geometrinio plano, su apėjimo taku pakraščiuose. Prieš pagrindinį rūmų fasadą buvo ovalo formos medžių ir krūmų klomba. Jos fragmentus galime matyti ir šiandien – tai ovalo dalis, apaugusi maumedžiais. XIX a. II p. parengtas dar vienas parko apželdinimo projektas, pagal kurį parko planas tapo artimas angliškam laisvo plano stiliui, kuriame išnaudojamas natūralus reljefas.

Už mokesčių dvaro parką galėjo lankyti ir miestelėnai. Čia buvo galima ne tik pasivaikščioti, bet ir parke įrengtoje estradoje pasiklausyti koncertų. 1922 m. Zubovai parką padovanojo miestui ir išklė salygą, kad jis bus naudojamas kaip viešas miesto parkas. Tarpukariu parke vyko įvairios šventės, net buvo įrengtas Kauno radijo stoties programos ir muzikines laidas transliuojantis garšiakalbis. Po Antrojo pasaulinio karo senasis Zubovų parkas buvo išplėstas, greta pasodinta nauja parko dalis. Pokariu sunyko senojo parko takų sistema, pakito augmenija, sunyko gėlių klombos. Atidesnis parko lankytojas čia vis dar gali atrasti senojo plano bei apželdinimo fragmentų.

✂ Tarnų gyvenamasis namas

Pastatytas arba perstatytas XIX a. Buvo skirtas dvarą aptarnaujančiam personalui ir vadintas flygeliumi.

✂ „Progreso“ bendrovės pastatas

Srovėjo Aušros alėjos ir Dvaro gatvės kampe. Grafiškai Zubovai, būdami pažangūs agrarininkai, rūpinosi ir kitais krašto ūkininkais. „Progreso“ bendrovė atsiveždavo pažangiausios Vakarų pasaulio valstybėse naudotos žemės ūkio technikos, ją prekiaudavo ir Lietuvos ūkininkams sudarydavo sąlygas įsigyti ją išsimokėtinai. XX a. 4 deš. pastatas buvo nugriautas, jo vietoje pastatyti Šiaulių apskrities ligonių kasos rūmai.

✂ Arklidė

Dviejų aukštų akmenų mūro dvaro arklidė pastatyta XIX a. pr., tačiau netrukus ji prarado pagrindinę funkciją ir buvo pritaikyta įvairių įstaigų reikmėms. XIX a. II p. čia įsikūrė Šiaulių apskrities taikos teisėjų suvažiavimas. 1875 m. buvusioje arklidėje ėmė veikti Aleksandro Zubovienės globojama vaikų prieglauda. 1911–1914 m. pastato rūsyje veikė Vlado Vaitkaus ir Antano Gricevičiaus įsteigta nedidelė saldinių dirbtuvėlė „Birutė“, vėliau išaugusi į du atskirus „Birutės“ ir „Rūtos“ šokolado fabrikus. 1922–1936 m. buvusioje Zubovų arklidėje veikė įvairūs Apygardos teismo skyriai. Teismui išsikėlus į naujus rūmus Aušros alėjoje, pastatas atiteko Šiaulių sąjungai ir jos bibliotekai. Sovietiniu laikotarpiu pastate vėl įsikūrė ir iki šiol veikia Apygardos teismas. 1977–1983 m. pastatas buvo rekonstruotas. Ant akmens mūro pastato užstatyti du raudonų plytų aukštai. 2016 m. baigta nauja pastato rekonstrukcija, dar kartą pakeitusi buvusios dvaro arklidės vaizdą.

✂ Mažasis gyvenamasis namas

Yra žinoma, kad Apygardos teismo kieme tebestovintis pastatas XIX a. atiteko Olgai Zubovaitei-Olsufjevai ir vėliau buvo nuomojamas įvairioms organizacijoms, draugijoms. 1920–1926 m. čia buvo įsikūrusi spaudos leidimo ir kultūros kooperatinė bendrovė „Kultūra“, 1926 m. veikė Lietuvos žemės ūkio kooperatyvų sąjungos „Lietūkio“ Šiaulių skyrius.

✂ Iždinė

XIX a. pab. Zubovams priklausęs Aušros alėjos ir Dvaro gatvės kampe esantis sklypas buvo perduotas miestui ir jame 1909 m. buvo pastatytas dviejų aukštų akmens ir plytų mūro pastatas su kampiniu įėjimu, kuriame įsikūrė miesto iždinė. Lietuvai atkūrus nepriklausomybę, iždinės pastate veikė Lietuvos bankas.

✂ Dvaro vartai

Iki mūsų dienų neišliko netoli Aušros alėjos ir Dvaro gatvės

sankirtos buvę Didždvario dvaro vartai. Pro juos būdavo įvažiuojama į dvaro sodybą nuo centrinės miesto aikštės pusės. Manoma, kad vartai galėjo būti pastatyti apie XIX a. vid. Po žemės reformos prie miesto prijungus išparceliuoto Zubovų dvaro žemes, buvo nuspręsta per Didždvario dvaro sodybą iki Žemaitės gatvės, o vėliau ir dar toliau, nutiesti Aušros alėjos gatvę. Įgyvendinant šį sumanymą, 1934 m. Didždvario dvaro vartai buvo nugriauti.

✂ Mergaičių gimnazija

1898 m. pradėjusi veikti gimnazija buvo pastatyta dabartinėje Vilniaus gatvėje, šalia Kaštonų alėjos. Dviejų aukštų pastatas išsiskyrė tuo, kad į gatvę buvo atgręžtas galiniu fasadu. Šis neįprastas sprendimas buvo priimtas, kad klasėse netrūktų šviesos. Mergaičių gimnazijoje buvo bendraujama ir dėstoma tik taisyklinga rusų kalba. Čia besimokančios mergaitės privalėjo vienodai rengtis, o gimnazijoje dirbusios mokytojos turėjo dėvėti mėlynos spalvos drabužius. Nuo 1901 m. gimnazijoje buvo mokomasi septynerius metus, tačiau buvo galima mokytis ir papildomoje aštuntoje pedagoginėje klasėje. Buvęs Šiaulių mergaičių gimnazijos pastatas iki šiol naudojamas švietimo tikslams. Per abu pasaulinius karus nukentėjęs gimnazijos pastatas abu kartus buvo sutvarkytas ir atstatytas. Šiuo metu čia veikia Šiaulių Didždvario gimnazija.

✂ Kaštonų alėja

Iki mūsų dienų išliko Kaštonų alėjos atkarpa tarp Vilniaus gatvės ir Aušros alėjos, kuri dvaro gyvavimo laikotarpiu buvo pagrindinis įvažiavimas į Didždvario dvaro sodybą iš senojo kūrėnų kelio, dabartinės Vilniaus gatvės. Alėjos gale stovėjo mūriniai vartai į Vilniaus gatvę, kurie buvo panaikinti greta alėjos statant mergaičių gimnaziją. Nemaža dvaro sodybos dalis buvo aptverta mūrine tvora, kurios dalis iki mūsų dienų išliko tik Kaštonų alėjoje.

Kaštonų alėjos pavadinimą įvažiavimo į dvarą alėją gavo neatsitiktinai. Manoma, kad pirmieji kaštonai čia buvo pasodinti XIX a. vid. Tiesa, šiuo metu alėjoje augantys kaštonai buvo pasodinti po Antrojo pasaulinio karo, apie 1945–1946 m., nes šaltą 1939 m. žiemą kaštonai iššalo ir nudžiūvo.

XX a. 8 deš. pab. – 9 deš. pr. Kaštonų alėja buvo rekonstruota.

✂ Parodų aikštė

Apie XIX a. vid. Europoje atsiradusi pramonės ir prekybos laimėjimų parodų tradicija netruko pasiekti ir Šiaulių kraštą. XIX a. II p. Zubovų dvaro valdose buvo įrengta didelė parodų aikštė, kurioje 1875 m. surengta pirmoji žemės ūkio paroda Lietuvoje. Vėliau šios parodos Šiauliuose buvo rengiamos vidutiniškai kas trejus metus ir tapdavo visuotine švente. Apie 1911 m. parodų aikštėje daugiausiai Dmitrijaus Zubovo rūpesčiu buvo pastatyta vasaros auditorija su estrada ir sėdimomis vietomis publikai. Nepriklausomoje Lietuvoje parodų tradicija taip pat nenutrūko, tik jos buvo rengiamos kiek rečiau.

✂ Gubernijos alaus darykla

Savo valdytuose dvaruose grafiškai Zubovai plėtojo ne tik ūkinę ir visuomeninę, bet ir pramoninę veiklą. Šiauliuose pastaroji veikla plėtotą Gubernijos rajone, kuriame veikė malūnas, metalo apdirbimo bei liejimo įmonė, lentpjūvė bei alaus darykla.

Šiaulių dvaro inventoriuje alaus darykla minima dar 1680 m. Manoma, kad Šiaulių ekonomiją perėmus valdyti Zubovams buvo atlikta pirmoji alaus daryklos rekonstrukcija, kurios pradžią žymi ant išlikusių pamatų iškalta 1799 m. data. Darykla išsiplėtė: buvo pertvarkytos patalpos, pakeisti įrenginiai. Antrą kartą darykla rekonstruota 1890–1900 m. Įmonėje pastatyta garo mašina, įrengta katilinė, atvesta geležinkelio linija į pan. Sėkmingą daryklos veiklą nutraukė Pirmasis pasaulinis karas. Per karą nukentėjusi įmonė tarpukariu buvo atnaujinta pagal naujausius to meto technikos reikalavimus ir sėkmingai tęsė

GINKŪNŲ DVARAS

Ginkūnų dvaro sodyba:

- ✕ Rūmai;
- ✕ Sandėlis;
- ✕ Pieninė;
- ✕ Mokykla.

veiklą. 1922 m. buvo įsteigta uždaroji akcinė bendrovė „Gubernija“. Nuo 1937 m. alaus darykla buvo plečiama, diegiami nauji įrenginiai. Tarpukario laikotarpiu daryklą garsino dviem tarptautiniais medaliais apdovanotas „Kunigaikščių“ alus, buvo gaminamas populiarusis pilzeno alus ir kiti gėrimai. Per Antrąjį pasaulinį karą stipriai nukentėjusi įmonė sovietiniu laikotarpiu buvo atstatyta, atnaujinta jos veikla. Išsaugojusi senas aludarystės tradicijas, „Gubernijos“ alaus darykla sėkmingai veikia iki mūsų dienų.

GINKŪNŲ DVARAS

Platonas Zubovas, jau turėdamas Jekaterinos II jam padovanotas valdas, XIX a. pradžioje iš Kristiano Brodericho Johano Vendelio nusiperka Ginkūnus. Pradžioje savo naujosiomis valdomis jis mažai tesidomėjo, tačiau po kelerių metų jau ėmėsi kai kurių naujovių. Į Šiaulius atgabenta olandiškų galvijų, didelės bandos iš Gudijos ir Ukrainos. Po Platono Zubovo mirties naujovių nevengė ir valdas paveldėjęs jo brolis Dmitrijus. Jis atgabeno iš Vokietijos daugiau veislinių galvijų, pasamdė veterinarų. Dar vėliau buvo pradėta auginti cukrinius runkelius, įvesta daugialaukė sistema. Visi svarbiausi dvaro reikalai buvo tvarkomi Ginkūnuose. XIX a. pabaigoje – XX a. pradžioje dvaras tapo svarbiu ekonominiu bei kultūriniu centru. Intensyviai vystyta gyvulininkystė ir pienininkystė. Prie Ginkūnų dvaro suklestėjimo daug prisidėjo ir kitas dvaro paveldėtojas, Vladimiras Zubovas. Jis iš Danijos dar atgabeno galvijų, vadinamų žalaisiais, kurie iš Ginkūnų paplito visoje Lietuvoje. Šalia dvaro buvo pastatyta pieninė, kurioje buvo pardavinėjamas visuomet šviežias pienas. Vladimiras Zubovas su žmona baigė statyti dvarą ir jame apsigyveno. Daug laiko skyrė mokyklų steigimui. Pirmosios mokyklos buvo slaptos ir kuriamos dvaro rūsyje.



Virginiųs Liutikaitės foto, 2020



Grupinis portretas su Vladimiro Zubovo (1862-1933) šeima, ~XX a. 1 deš. – ~XX a. 2 deš. Šiaulių „Aušros“ muziejus (F–IF 1387/2)

Ginkūnų dvaro rūmai, pastatyti 1904 m., šiandien stipriai pasikeitę – tačiau autentiški išorės architektūriniai elementai vis dar nesunkiai atsekami.



Virginiųs Liutikaitės foto, 2020

Manoma, kad pieninė buvo pastatyta XX a. pr. Vieno aukšto raudonų plytų mūro pastatas buvo labai svarbus, nes Ginkūnų dvaras specializavosi pienininkystės srityje, sviestą eksportavo net į Daniją.



Bendrovės „Ginkūnų dvaras“ sviesto pakuotė, 1926. Šiaulių „Aušros muziejus“ (D–T 6481)

Ginkūnų dvaro sodyba:

✕ Rūmai

Palyginti su senaisiais, stipriai pasikeitę, tačiau autentiškus rūmų išorės architektūrinius elementus vis dar nesunku atsekti. Rūmai pastatyti 1904 m. Yra žinoma, kad Ginkūnų dvaras per Pirmąjį pasaulinį karą buvo stipriai nukentėjęs, kad dvaras ir rūmai buvo nuniokoti ir išgrobstyti. Tarpukario fotografijose matyti, kad rūmus sudarė dvi išilgai sujungtos vieno ir dviejų aukštų dalys. Rūmų sienos buvo netinkuoto plytų mūro, cokolis ir pamatas sumūryti iš lauko akmenų. Abiejuose pastato galuose ir viename šone buvo pristatytos terasos. Ištaigingumo rūmams suteikė pirmo aukšto langus akcentuojančios reljefinės segmentinės sėamos ir lenkti sandriškai bei antro aukšto arkinius langus įrėminantys piliastrai. Duomenų apie tai, kaip atrodė interjeras, nėra.

✕ Sandėlis

Pastatytas XX a. pr. Dabar šis buvęs ūkinis dvaro pastatas stipriai pakeistas. Matyti, jog vieno aukšto stačiakampio plano sandėlis buvo rekonstruotas bent du kartus: autentiškos lauko akmenų sienos papildytos raudonų ir gelsvų plytų mūru.

✕ Pieninė

Manoma, kad pieninė buvo pastatyta XX a. pr. Vieno aukšto raudonų plytų mūro pastatas buvo labai svarbus, nes Ginkūnų dvaras specializavosi pienininkystės srityje, net eksportavo sviestą į Daniją. Ginkūnų dvaras buvo pirmasis, įvedęs pieno kontrolę bei skyręs itin daug dėmesio įvairiems karvių produktyvumo pagerinimo bandymams.

✕ Mokykla

Slapta lietuviška mokykla Zubovų dvare Ginkūnuose pradėjo veikti 1896 m. Amžininkai pasakoja, kad ši mokykla buvo įkurta rūmų pusrūsyje ir užėjus žandarams būdavo greitai pertvarkoma į dirbtuvę. 1901–1902 m. Ginkūnuose pastatyta istorizmo stiliaus, vieno aukšto mokykla. Pamatas buvo sumūrytas iš lauko akmenų, o sienos – raudonų plytų mūro. Šiuo metu mokykla yra rekonstruota: užstatytas antras aukštas, sunaikinti smulkūs dekoratyviniai architektūriniai elementai, nutinkuoti fasadai. Prie senosios mokyklos pastatytas naujas priestatas. 1933 m. mokyklai suteiktas Sofijos ir Vladimiro Zubovų vardas. Mokykloje veikia muziejus, kuriame sukaupta nemažai Zubovų šeimos istoriją atspindinčių vertybių.

ALEKSANDRIJOS DVARAS

Aleksandrijos dvaro sodyba:

- ✂ Administratoriaus namas;
- ✂ Parkas;
- ✂ Arklidė;
- ✂ Kalvė;
- ✂ Vakarų kumetynas;
- ✂ Rytų kumetynas;
- ✂ Istorinių Šiaulių gegužinių vieta.

ALEKSANDRIJOS DVARAS

Kadaise čia buvusį dvarą ir kaimą vadino Lepšiais. XIX a. pradžioje dvarą įsigijo grafas Nikolajus Zubovas. Valstiečiams jis liepė išsikraustyti į dvaro žemių pakraštį ir pastatė naujus dvaro rūmus bei kitus trobesius. Dvaras Nikolajaus Zubovo žmonos Aleksandros garbei buvo pavadintas Aleksandrija. 1886 m. grafas Aleksandrijoje pastatė plytinę ir koklių fabriką. 1902 m. plytinę iš Vladimiro Zubovo nupirko Miša Lensonas ir Icikas Frankas. Po Antrojo pasaulinio karo plytinės pastatuose veikė raštinės reikmenų fabrikas „Beržas“.



Aleksandrijos dvaras.
Virginijos Liutikaitės nuotrauka,
2020



Koklis, pagamintas
Nikolajaus Zubovo koklių
fabrike Aleksandrijoje.
XIX a. pab. Šiaulių „Aušros“
muziejus (I–D 2417)

Aleksandrijos dvaro sodyba:

✂ Administratoriaus namas

Administratoriaus namas, dar kitaip dažnai vadinamas panelės namu, pastatytas XIX a., kai Aleksandrijos dvaras priklausė grafams Zubovams, ir buvo rekonstruotas XX a. I p. Šiuo metu namas gana stipriai sunykęs, jį dar labiau suniokojo kilęs gaisras.

Iki mūsų dienų išliko tinkuoto plytų mūro pastato ir akmens bei plytų mūro rūsio sienos, durų ir langų angos, tinkuoto plytų mūro profiliuotas karnizas šiaurės vakarų fasade, cilindrinis rūsio plytų mūro skliautas, molio plytų grindys priemenėje ir kiti fragmentai.

✂ Parkas

Aleksandrijos dvaro teritorijoje galima pasivaikščioti po XIX a. – XX a. I p. formuotą parką. Tiesa, yra išlikę tik parko fragmentai – kraštovaizdyje dominuojanti kalva ir kai kurie želdynai ir želdiniai. Centrinėje sodybos dalyje galima pamatyti medžių grupių ir pavienių medžių, tarp kurių vyrauja kaštonai, klevai, uosiai ir ąžuolai, taip pat iš pietų ir rytų centrinę sodybos dalį juosiančią liepų eilę ir klevų eilę ties pietvakarine centrinės dalies riba. Dvaro parke yra išlikę ir autentiškas į sodybą vedantis akmenimis grįstas kelias.

✂ Arklidė

Pastatyta XIX a. ir iš dalies rekonstruota XX a. I ir II p. Mūsų dienas šis ūkinis pastatas pasiekė nemažai nukentėjęs. Šiuo metu arklidė nėra naudojama, išlikę tik kai kurie pastato architektūriniai elementai.

✂ Kalvė

Aleksandrijos dvaro kalvė pastatyta XIX a. ir iš dalies rekonstruota XX a. I ir II p. Šiuo metu arklidė nėra naudojama, išlikę tik kai kurie pastato architektūriniai elementai.

✂ Vakarų kumetynas

Vakarų kumetynas pastatytas XIX a. pab. – XX a. pr. Neblogai išsilaikė kai kurie pastato architektūriniai elementai: plytų mūro pastato ir skaldyto akmens mūro cokolio sienos, langų ir durų angos, fasadų apdaila ir puošyba.

✂ Rytų kumetynas

Rytų kumetynas pastatytas XIX a. Šiuo metu pastatas yra neblogos būklės.

✂ Istorinių Šiaulių gegužinių vieta

Buvusioje dvaro teritorijoje išlikusi ir istorinių gegužinių, per kurias vyko didelės reikšmės lietuvių tautiniam atgimimui turėję lietuvių inteligentijos susibūrimai, vieta. Tai nedidelė kalva, ant kurios 1934 m., minint pirmosios gegužinės Aleksandrijoje 40-ąjį jubiliejų, buvo pastatytas paminklinis akmuo su užrašu „Labora“ – „Dirbk“.

BUBIŲ DVARAS

Dvarą Bubiuose valdė grafas Platonas Zubovas. Jam mirus, dvarą paveldėjo jo brolis Dimitrijus Zubovas, vėliau – pastarojo sūnus Nikolajus.

1825 m. pradėta Dubysos-Ventos perkastos statyba nulėmė ir Bubių ekonominį pakilimą. Nedidelis buvęs kaimas išaugo į dvaro ūkinį centrą (palivarką), buvo nutiestas pašto kelias į Šiaulius, pastatytas tiltas per Dubysą, beveik įrengtas žiemos uostas. Tačiau darbus užbaigti sutrukdė 1831 m. sukilimas. Dimitrijaus Zubovo valdymo metais Bubių dvaro ūkis buvo perorientuotas į gyvulių auginimą, įsteigtos gyvulininkystės ir pienininkystės mokyklos. Dvare taip pat veikė lentpjūvė, plytinė, spirito varykla. Čia iškilo pirmasis Lietuvoje siloso bokštas. 1903 m. Bubiuose surengta Didžioji Šiaulių gegužinė – pirmasis neformalus lietuvių inteligentų suvažiavimas.



Šiuo metu buvusiuose Bubių dvaro rūmuose įsikūręs Grafo Zubovo viešbutis-restoranas.

Peizažinio parko bruožų turinčiame parke itin įspūdingi ir ryškūs yra uosiai (išlikusi uosių alėja). Išskirtiniai parko želdiniai – maumedis ir Veimuto pušis.



Virginijos Liutikaitės foto, 2020

Vakarų kumetyno

pastatymą žymi šiaurinio fasado sienoje iš akmenukų išdėstyta data – 1830 m. Pastatas kompaktinio tūrio, stačiakampio plano, vieno aukšto, su pastoge.



Virginijos Liutikaitės foto, 2020



Virginijos Liutikaitės foto, 2020

Greta tvarto stovintis siloso bokštas, pastatytas 1911 m., yra laikomas pirmuoju Lietuvoje mūriniu siloso bokštu. Manoma, kad pastatą suprojektavo pats dvaro savininkas Dimitrijus Zubovas.

BUBIŲ DVARAS

Bubių dvaro sodyba:

- ✂ Rūmai;
- ✂ Parkas;
- ✂ Arklidė;
- ✂ Grūdų sandėlis;
- ✂ Vakarų kumetynas;
- ✂ Rytų kumetynas;
- ✂ Tvartas;
- ✂ Siloso bokštas;
- ✂ Spirito varykla;
- ✂ Ukinis pastatas;
- ✂ Rūsysis.

Bubių dvaro sodyba:

✂ Rūmai

Pastatyti 1908 m. Vėliau jie buvo nežymiai rekonstruoti XX a. II p. Tai istorizmo stiliaus, kompaktinio tūrio, stačiakampio plano, su dviaukščių rizalitu, mezoninu ir rūsiu pastatas. Rūsyje yra išlikusių autentiškų interjero fragmentų. Šiuo metu buvusiuose Bubių dvaro rūmuose įsikūręs Grafo Zubovo viešbutis-restoranas.

✂ Parkas

Maždaug pusė kilometro į pietus nuo Bubių centrinės gyvenvietės, Dubysos slėnyje, plyti Bubių dvaro sodybos parkas, užimantis 7,2 ha plotą. Parkas turi ir geometrinių, ir peizažinio parko bruožų. Jame išlikusi uosių alėja, ažuolų juosta, taisyklingos spygliuočių ir lapuočių eilės, kuriose vyrauja pušys, eglės, klevai. Išskirtiniai parko želdiniai – maumedis ir Veimuto pušis prie sodybos teritoriją ribojančio pietų kelio. Vakarinėje sodybos dalyje anksčiau buvo didelis vaisių sodas, tačiau išliko tik nedidelė dalis geometriškai taisyklingų takų ir alėjų. Taip pat yra išlikusi dviejų sujungtų tvenkinių sistema (tvenkiniai iškasti XX a. pr., rekonstruoti tarpukariu ir XX a. 6–8 deš.). Pietryčiuose esantis tvenkinys sujungtas su Dubysos upe.

✂ Arklidė

Pastatyta apie XIX a. vid. Raudonų plytų ir akmens mūro arklidė mūsų dienas pasiekė kiek pasikeitusi. Ji iš dalies rekonstruota XX a. pr. ir II p. Matyti, jog užmūryta dalis senųjų ir iškirsta naujų langų ir durų angų, nutinkuota dalis fasado, vienas korpusas paaukštintas ir pan...

✂ Grūdų sandėlis

Pastatytas 1830 m. Vėliau du kartus rekonstruotas. XX a. pr. ant skaldytų lauko akmenų mūro sienų buvo užstatytas raudonų plytų aukštas, o XX a. II p. prie sandėlio buvo pristatyti baltų silikatinių plytų ir du mediniai priestatai. Sienoje, prie šiaurės vakarų įėjimo, iš akmenukų išdėstyta pastato statybos data. Pirmo aukšto centrinėje patalpoje yra išlikusios keraminių plytų grindys.

✂ Vakarų kumetynas

Dvaro vakarų kumetynas buvo pastatytas 1830 m. Tai žymi šiaurinio fasado sienoje iš akmenukų išdėstyta data. Šiuo metu vakarų kumetynas naudojamas gyvenamajai paskirčiai. Yra išlikusi autentiška medinė stogo konstrukcija ir tarpaukštinės medinės perdangos.

✂ Rytų kumetynas

Yra išlikę du Bubių dvaro sodybos kumetynai, kuriuose gyveno samdomi dvaro darbininkai. Manoma, kad rytų dvaro kumetynas buvo pastatytas apie 1830 m., XX a. II p. rytuose buvo pristatytas priestatas. Šiuo metu raudonų plytų mūro kumetynas naudojamas gyvenamajai paskirčiai. Yra išlikusi autentiška medinė stogo konstrukcija ir tarpaukštinės medinės perdangos.

✂ Tvartas

Pastatytas 1911 m. Statybos faktą žymi pastato šiaurės vakarų priestato frontone įamžinta 1911 m. data. Iki mūsų dienų išliko tik pietryčių fasado priestato fragmentai.

✂ Siloso bokštas

Greta tvarto stovintis siloso bokštas pastatytas 1911 m. Šis statinys yra laikomas pirmuoju Lietuvoje mūriniu siloso bokštu. Manoma, kad pastatą suprojektavo pats dvaro savininkas Dmitrijus Zubovas. Esama amžininkų pasakojimų, kad D. Zubovas yra suprojektavęs ir daugiau Bubių dvaro ūkinių statinių. Gyvenimo pabaigoje, pablogėjus sveikatai, D. Zubovas, jau sėdėdamas neįgaliojo vežimėlyje, piešė peizažus.

✂ Spirito varykla

Pastatyta XIX a. Tai istorizmo stiliaus pastatas. 1952 m. buvo rekonstruotas. Daugelis Lietuvos dvarų XIX a. turėjo savo spirito varyklas, ne išimtis buvo ir Bubių dvaras. Šiuo metu buvusi spirito varykla pritaikyta gyventi.

✂ Spirito saugykla

Tai vienas iš Bubių dvaro gamybinės zonos pastatų, esantis sodybos pakraštyje, apsuptas želdynų. Statinys pastatytas XX a. pr. Tai paprastos kompozicijos, nesudėtingų konstrukcijų, be dekorų elementų pastatas.

✂ Ūkinis pastatas

Buvęs ūkinis Bubių dvaro sodybos pastatas pastatytas apie 1880 m. Stovi ant slaito, pritaikytas prie reljefo. Šiuo metu pastatas nyksta nenaudojamas. Per įvairias rekonstrukcijas užmūryta dalis durų ir langų angų.

✂ Rūsųs

Skaldytų lauko akmenų ir raudonų plytų mūro Bubių dvaro rūšys buvo įrengtas XIX a. pab. – XX a. pr.

BEINORIŠKĖ

Beinoriškės senosiose stačiatikių kapinėse palaidoti grafai Aleksandra (1840–1913) ir jos sūnus Dmitrijus (1872–1944) Zubovai. Aleksandra Zubova 1898 m. įsteigė ir globojo Šiaulių mergaičių gimnaziją, labdaros įstaigą, Bubių dvare išlaikė našlaičių namus. Jos garbei Lepšių dvaras pavadintas Aleksandrija. Dmitrijus Zubovas buvo agronomas, pažangus ūkininkas, valdęs Bubių dvarą.



Nuotaruka iš interneto

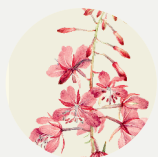
BEINORIŠKĖ

OBJEKTŲ IR VIETŲ KOORDINATĖS



PLUNGĖ

Laikrodinė 55.91620024651143,
21.847275231584433
Senieji rūmai 55.917406466366415,
21.84471569820729
Maloningosios Mergelės Marijos koplytėlė
55.91671126371674, 21.85211522752823
Bažnyčios varpinė 55.913301380234024,
21.83959265401117
Visų šventųjų koplyčia 55.91550832083686,
21.829297664580043



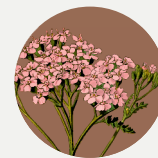
KRETINGA

Kretingos dvaras 55.89993542632629,
21.2487635092104
Žadeikių dvaras 55.92058224270623,
21.43135526947034
Pryšmančių dvaras 55.8875681024542,
21.177655469510178
Dimitravo dvaras 55.96852330346261,
21.23142755602186



AKMENĖ IR JONIŠKIS

Dabikinės dvaras 56.249197879115464,
22.790859415840647
Medemrodės dvaras 56.33056850608382,
22.699700113049733
Žagarės dvaras 56.36241864212623,
23.26466006413637
Švetpolės dvaras 56.37083737137531,
23.2856329774642
Kepalių dvarvietė 56.202448925702015,
23.676344654982408
Saugėlaukio dvaras 56.25504702057467,
23.70528491856975
Skaistgirio dvaras 56.30707202562945,
23.385677271648742
Vaizgučių dvaras 56.16067721116567,
23.577941549078943



ŠIAULIAI

Gruzdžių dvaras 56.08894647015334,
23.237803256612608
Didždvaris 55.934732021232605,
23.31069765798001
Aleksandrijos dvaras 55.92167593311835,
23.375094324657287
Ginkūnų dvaras 55.953347693443014,
23.358662301995924
Bubių dvaras 55.85630284249626,
23.137005695132604
Beinoriškė 55.778589971559796,
23.140788652490485
Šiaulių Zubovai – ir Izi.TRAVEL

Už pagalbą rengiant leidinį didžiausia mūsų padėka:

Antanui Gabaliui – Akmenės rajono savivaldybės vyriausiajam specialistui paveldosaugai.

Juliui Kanarskui – Kretingos muziejaus direktoriaus pavaduotojui muziejininkystei, istorikui, archeologui.

Vilmai Karinauskienei – Šiaulių „Aušros“ muziejaus muziejininkei-specialistei.

Raimondai Gaubytei-Kiminei – Akmenės krašto muziejaus muziejininkei.

Jolantai Klietkutei – Kretingos muziejaus vyriausiajai muziejininkei-istorikei, fotografei ir puikių knygų autorei.

Mildai Muralienei – klubo „Oginskių dvaro bičiuliai“ narei.

Gintarui Ramonui – Plungės rajono savivaldybės vyriausiajam specialistui (paveldosaugininkui).

Ernestui Vasiliauskui – archeologui, istorikui, humanitarinių mokslų daktarui.

Dariui Vičiui – Joniškio istorijos ir kultūros muziejaus muziejininkui.

Projekto partneriai:

Akmenės krašto muziejus
Joniškio istorijos ir kultūros muziejus
Kretingos krašto muziejus
Šiaulių „Aušros“ muziejus
Žiemgalos draugija, Joniškio skyrius
Klubas „Oginskių dvaro bičiuliai“

Projekto remėjai:



PLUNGĖS RAJONO
SAVIVALDYBĖ



LIETUVOS RESPUBLIKOS
KULTŪROS MINISTERIJA



LIETUVOS
KULTŪROS
TARYBA